



SMART AIR FRYER INSTRUCTION MANUAL

Smart, up to you



MODEL 300010XQF

PLEASE READ THIS MANUAL CAREFULLY BEFORE OPERATING YOUR PRODUCT AND RETAIN THESE INSTRUCTIONS FOR FUTURE REFERENCE

Dear user,

Hello! Welcome to AigoSmart's smart air fryer! This product is for household use only.

Please read this manual carefully before operating your product and retain these instructions for future reference.

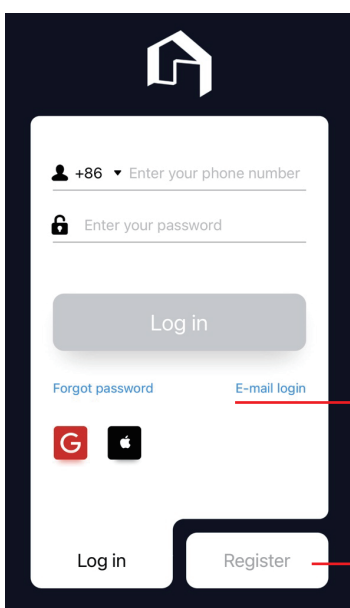
The product illustrations, function illustrations and App interfaces are only for reference.

Due to the update and upgrade of the product, illustrations and objects may slightly difference, please in kind prevail.

WiFi+Bluetooth Smart Air Fryer Network Configuration Instruction

Step 1: Download application

Find "AigoSmart" in the App Store or Google Play and download, or scan the QR code below to install.



Step 2: App registration/Log in

Open "AigoSmart", press "Register" on the lower right-hand corner to enter the registration screen. After reading and agreeing to the User Agreement, enter your email or phone number to register. If you have an AigoSmart account, please log in directly.

Switch to email login

Switch to "register" screen

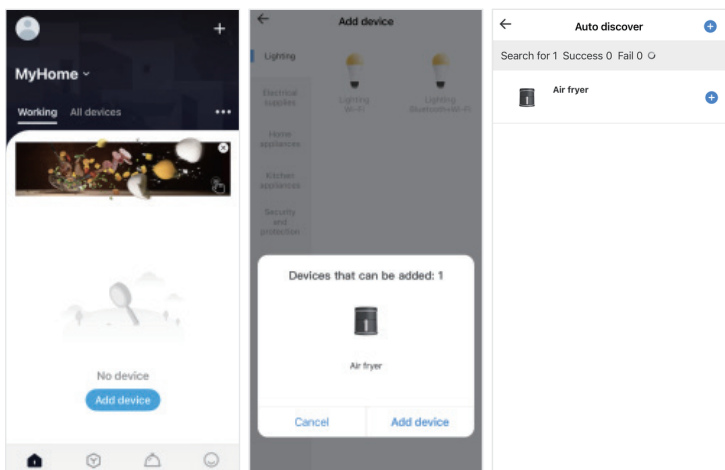
Step 3: Add devices to AigoSmart

Before using, enable the Bluetooth, check your home WiFi is 2.4GHz and make sure your mobile is connected. (The current device can only support 2.4GHz WiFi, not 5.0GHz WiFi).

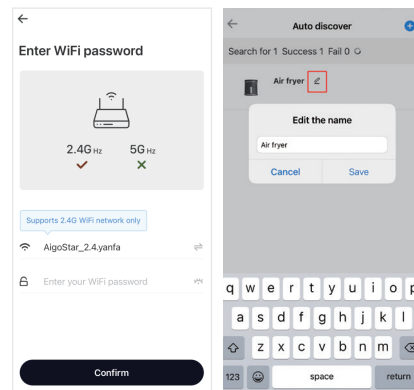
Network configuration method 1 : Auto discover

1.First, power on the device, the device is under network configuration mode as default within the 10 minutes after the device is powered on.

2.Open "AigoSmart", there will be a network configuration request on the homepage; Or click the "+" button on the upper right-hand corner.



3.Click "Add device", tap the corresponding model of the product. Select the WiFi and enter your WiFi password to enter network configuration state. Keep your router, mobile phone and device as close as possible.



4.Wait for the the network configuration to succeed. After that, you can rename the device.

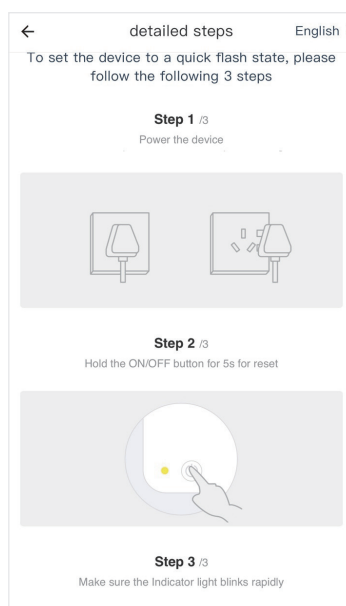
5. Please complete the above network configuration operations within 10 minutes after the device is powered on.

Network configuration method 2 : Manually network configuration

Set the device to network configuration state:

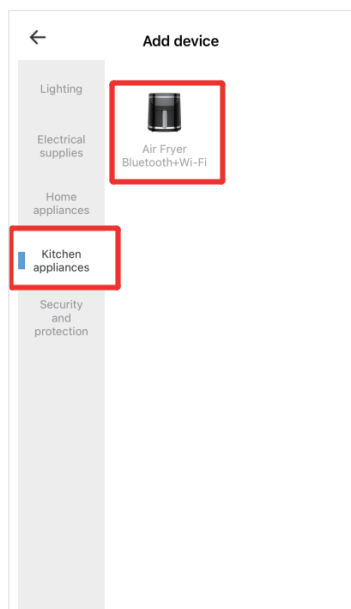
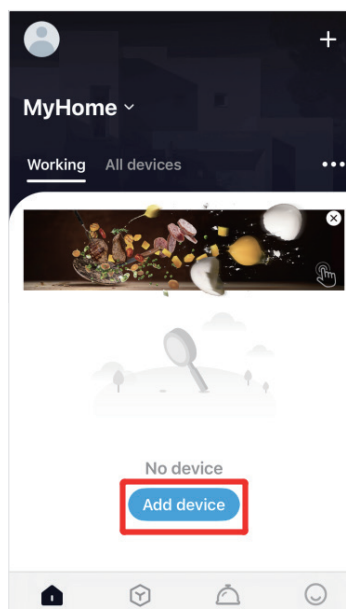
Step① Power up the device

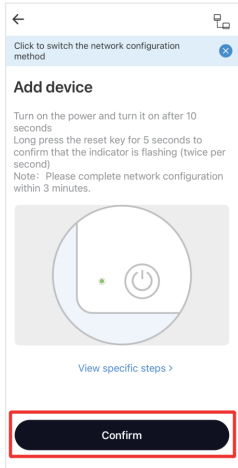
Step② Long press the power button for 5s, make sure that the indicator is flashing quickly



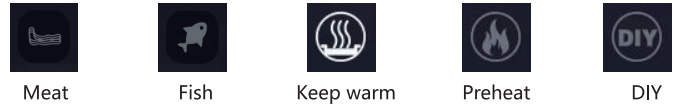
Note: If the light indicator is not flashing quickly, cut off the power for 1 minute then repeat these step. Complete network configuration operations within 3 minutes.

Click "add device" and tap the corresponding product category. Select the corresponding network configuration mode (Please choose Bluetooth mode first) Select the WiFi and enter your WiFi password to join the network. Keep your router, mobile phone and device as close as possible.



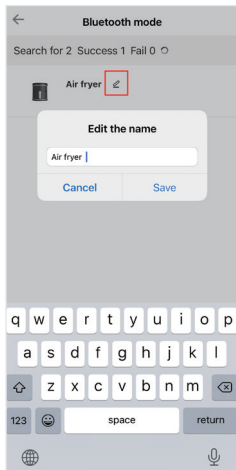
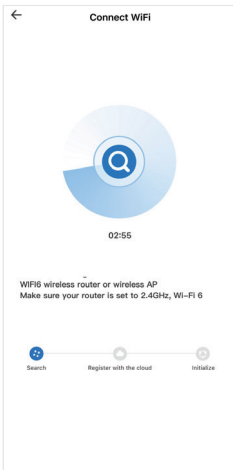
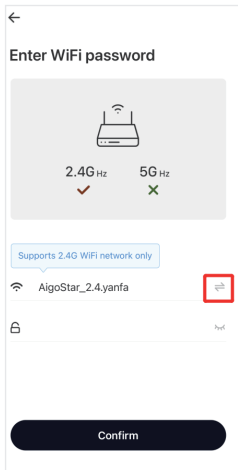
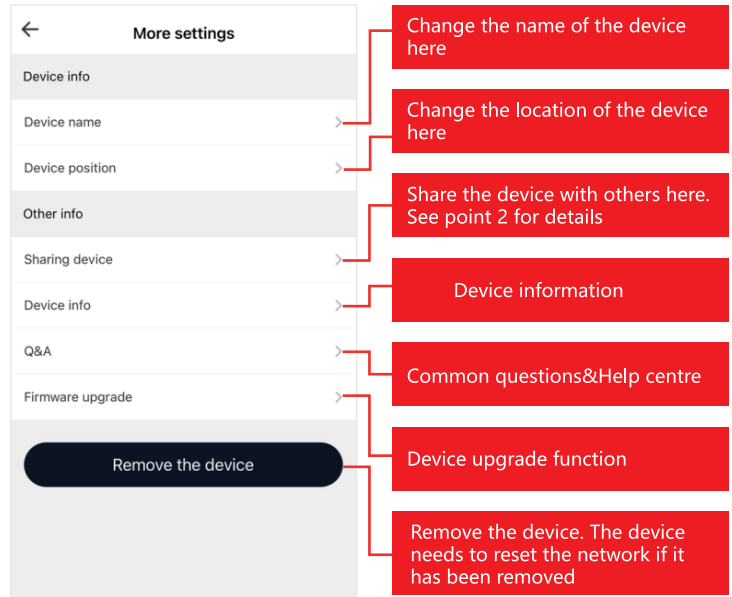


Wait for the network configuration to succeed. After that, you can rename the device.



More settings

1. Click on the right side of the control screen to enter the device setting page. You can change device name and location, sharing device etc.



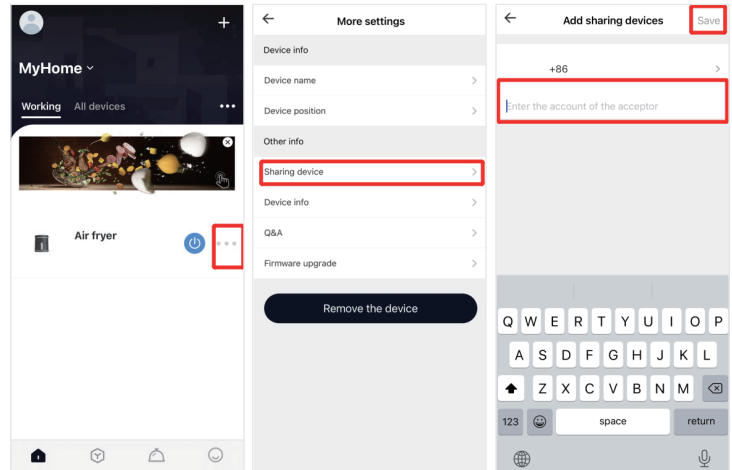
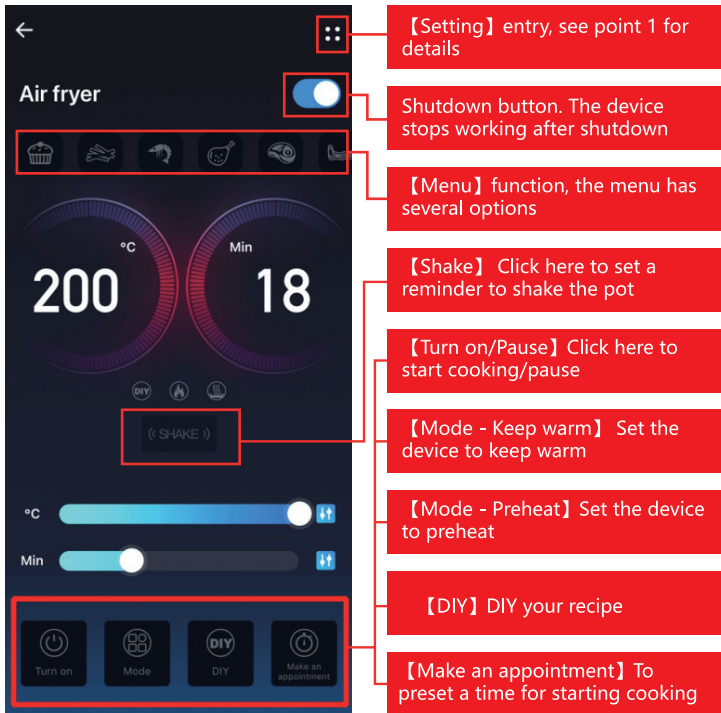
2. Device sharing - The user sharing the device

Method 1: On the home page of the app, click "... " icon on the right side of the device, choose "sharing device" on the pull up menu, confirm to go to device sharing page. Enter the account that you want to share and click "save" button, the shared person can use the device after accepting.

Method 2: On the device control page, click "⋮" icon on the upper right-hand corner to enter " more settings" page and select "Sharing device" , enter the account that you want to share and click "save" button, the shared person can use the device after accepting.

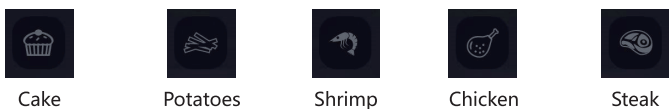
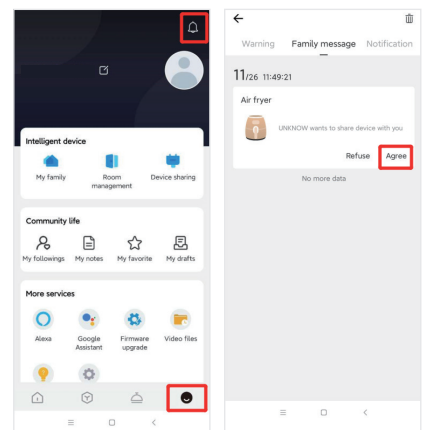
Step 4: Device Control

After the device is successfully connected, you can enter the device control screen.



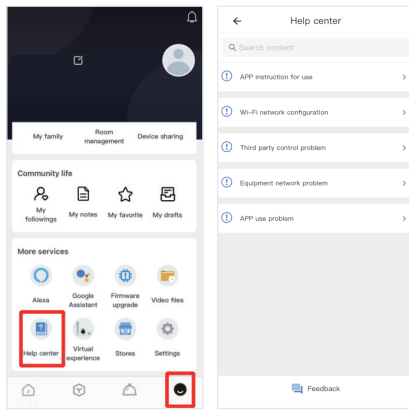
3. Device sharing - The acceptor

On the phone you' re sharing with, click "Agree" in ME (the icon in the lower right-hand corner) - FAMILY MESSAGE: the shared device will appear on the homepage, click "agree" to control the device.



More help

If you have encountered a problem using the APP which cannot be solved, please visit the APP Help Centre for feed back, where we will be glad to serve you.



You can also scan below QR code to enter the help center.



Scan the QR code to access further operating instructions.

Note: Some devices feature different display interfaces due to different functions.

The free application "AigoSmart" is compatible with mobile devices. The versions of IOS13.0、 Android5.0(and higher) offer a better experience.

The name you give to the device will be the name for voice control on Amazon or Google Home later. After entering the "more settings" page, you can enter "help center" for latest user guides. If your problems haven't been solved, leave a feedback, we will wholeheartedly give you the best service.

Estimado usuario,
 Gracias por adquirir una freidora de aire inteligente de AigoSmart, recuerde que este aparato es solo para uso doméstico.
 Lea atentamente este manual antes de utilizar el producto y consérvelo para futuras consultas.
 Las ilustraciones del producto, las ilustraciones de la utilización y las interfaces de la app solamente sirven de referencia y pueden haber cambiado.
 Debido a las actualizaciones y mejoras del producto, las ilustraciones y los objetos podría haber pequeñas diferencias.

Instrucciones de la configuración de red para la freidora de aire inteligente WIFI + Bluetooth

Paso 1: Descargue la aplicación

Busque "AigoSmart" en la App Store o en Google Play y descargue la aplicación o escanee el siguiente código QR.



Paso 2: Regístrese en la app/Inicie sesión
 Abra "AigoSmart", pulse en "Registrarse" en la esquina inferior derecha para entrar en la pantalla de registro. Después de leer y aceptar los términos y condiciones de usuario, escriba su correo electrónico o número de teléfono para registrarse. Si ya tiene una cuenta de AigoSmart, inicie sesión directamente.

Iniciar sesión con email

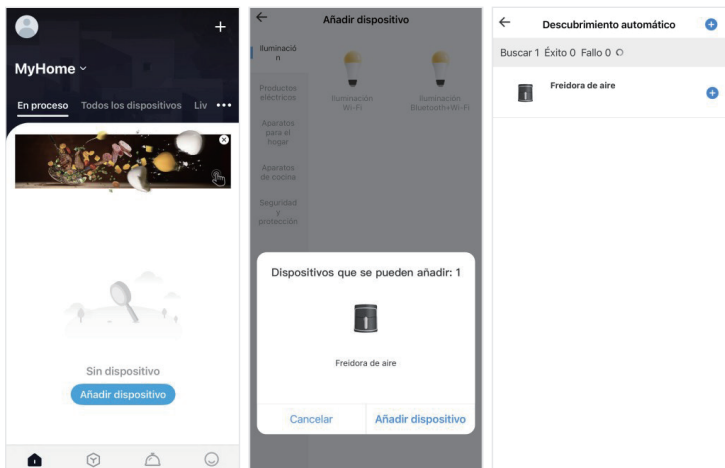
Registro de nuevo usuario

Paso 3: Agregar dispositivos a AigoSmart

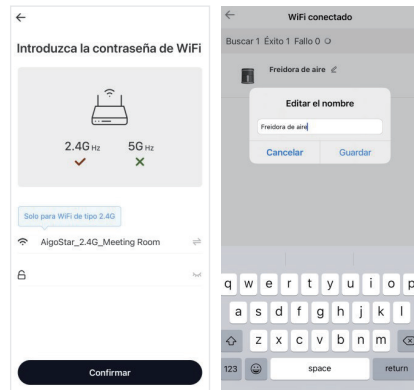
Antes de utilizarla, active el Bluetooth, compruebe que su WIFI sea de 2.4 GHz y que su móvil esté conectado a la misma red. (El dispositivo actual soporta solamente WiFi de 2.4 GHz, no de 5.0 GHz).

Método 1 de configuración de red: Búsqueda automática

1. Primero, encienda el producto, entrará en modo de configuración de red de manera predeterminada los primeros 10 minutos tras el encendido.
2. Abra la aplicación "AigoSmart" previamente descargada en su teléfono, aparecerá una petición de configuración de red en la página de inicio. O haga clic en el botón "+" de la esquina superior derecha para añadirlo.



3. Haga clic en "Agregar dispositivo" y seleccione el modelo correspondiente del producto. Seleccione el WiFi e incorpore su contraseña WiFi para entrar en el estado de la configuración de red. Mantenga su router, el teléfono móvil y el producto tan cerca como sea posible.



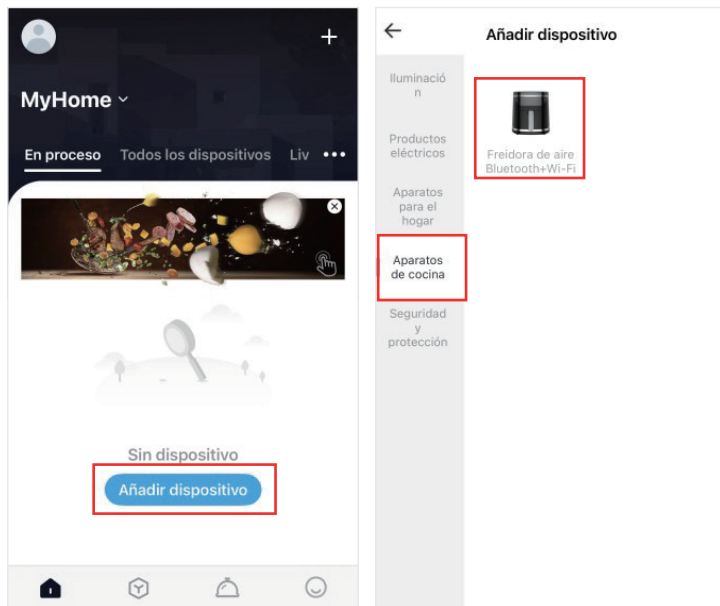
4. Espere a que la red se configure correctamente. Después, podrá cambiar el nombre del producto en la app.
5. Complete las operaciones de configuración de red anteriores en un plazo de 10 minutos tras el encendido del aparato.

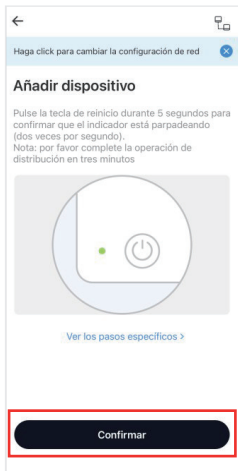
Método 2 de configuración de red: Configuración manual de la red
Ponga el aparato en estado de configuración de red:

- Paso ① Conecte el aparato
- Paso ② Presione el botón de encendido durante 5 segundos, compruebe que el indicador luminoso parpadee rápidamente

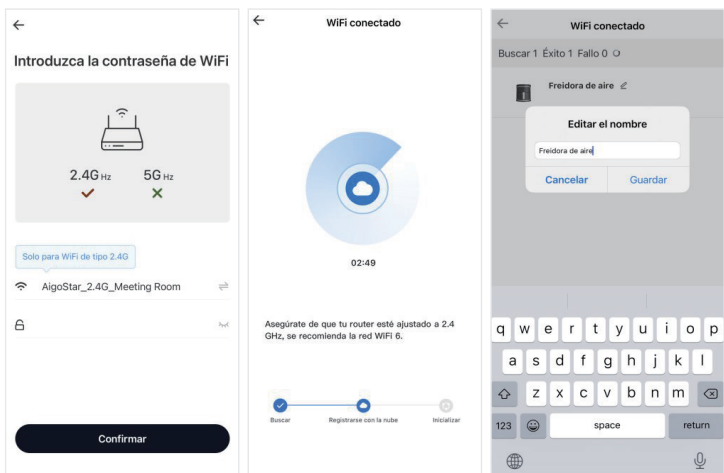


Nota: Compruebe que el indicador luminoso parpadee rápidamente, si no es así, desenchúfelo durante 1 minuto y repita estos pasos. Termine las operaciones de configuración de la red en un plazo de 3 minutos.
 Haga clic en "Agregar dispositivo" y seleccione la categoría correspondiente del producto. Seleccione el modo de configuración de red correspondiente (Elija primero el modo Bluetooth)
 Seleccione el WiFi e incorpore su contraseña WiFi para entrar en el estado de la configuración de red. Mantenga su router, el teléfono móvil y el producto tan cerca como sea posible.





Espera a que la red se configure correctamente. Después, podrá cambiar el nombre del producto en la app.



Paso 4: Control del producto

Una vez que el producto se haya conectado correctamente a la app, puede entrar en la pantalla de control del dispositivo.



- **[Configuración]**, consulte el punto 1 para más detalles
- **Botón de apagado.** El aparato dejará de funcionar después de apagarlo
- **[Menú]**, el menú dispone de varias opciones
- **[Remover]** Haga clic aquí para establecer un recordatorio para remover o agitar
- **[Encender / Pausar]** Haga clic aquí para empezar o pausar el cocinado
- **[Modo - Mantener el calor]** Hace que el aparato mantenga la temperatura de la comida
- **[Modo - Precalentar]** Pone a precalentar el aparato
- **[DIY]** Cocinado manual, receta personalizada
- **[Programar]** Selecciona una hora de inicio del cocinado



Más ajustes

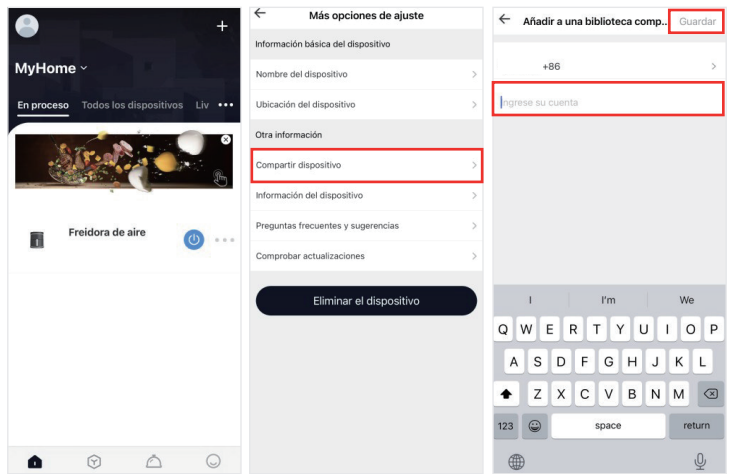
1. Haga clic en la parte derecha de la pantalla de control para entrar en la página de configuración del aparato. Puede cambiar el nombre y la ubicación del aparato, compartirlo, etc.



2. Compartir aparato: Desde el usuario que tiene el aparato en su app y lo comparte.

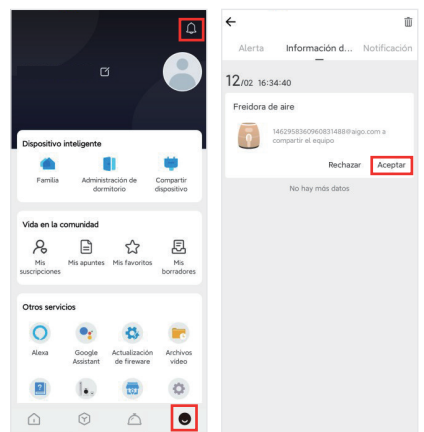
Método 1: en la página de inicio de la aplicación, haga clic en el icono "... " en el lado derecho del aparato, elija "Compartir dispositivo" en el menú desplegable, confirme para ir a la página de compartir aparato. Escriba la cuenta con la que desea compartir el aparato y haga clic en el botón "Guardar", el usuario con el que comparte podrá utilizar el aparato después de aceptar.

Método 2: En la página de control del aparato, haga clic en el icono "☰" en la esquina superior derecha para entrar en la página "Más ajustes" y seleccione "Compartir dispositivo", escriba la cuenta con la que desea compartir el aparato y haga clic en el botón "Guardar", el usuario que desea usar el producto podrá hacerlo tras pulsar el botón aceptar.



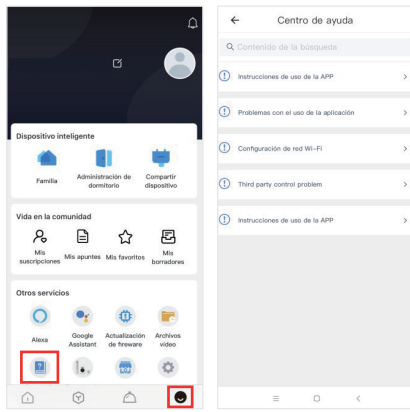
3. Compartir dispositivos: Usuario que recibe la invitación de compartir.

En el teléfono con el que recibirá la invitación, haga clic en "Aceptar" en ME (el icono de la esquina inferior derecha) - MENSAJE FAMILIAR: el dispositivo compartido aparecerá en la página de inicio, haga clic en "Aceptar" para utilizar el producto.



Más ayuda

Si ha encontrado un problema al usar su app que no puede resolver, visite el Centro de Ayuda de la app, donde estaremos encantados de ayudarle.



También puede escanear el siguiente código QR para acceder al centro de ayuda.



Escanee el código QR para acceder a más instrucciones.

Nota: Algunos dispositivos presentan diferentes interfaces de visualización debido a las diferentes funciones.

La aplicación gratuita "AigoSmart" es compatible con dispositivos móviles. Las versiones de IOS13.0, Android5.0(y superiores) ofrecen una mejor experiencia.

El nombre que le des al dispositivo será el nombre para el control por voz en Amazon o Google Home más adelante. Después de entrar en la página de "más ajustes", puedes entrar en "centro de ayuda" para consultar las últimas guías de usuario. Si sus problemas no se han resuelto, deje un comentario, nos encargaremos de darle el mejor servicio.

Szanowny użytkowniku!

Dziękujemy za korzystanie z inteligentnej frytkownicy AigoSmart! Ten produkt jest przeznaczony wyłącznie do użytku domowego.

Przed rozpoczęciem użytkowania produktu należy dokładnie przeczytać niniejszą instrukcję i zachować ją do wykorzystania w przyszłości.

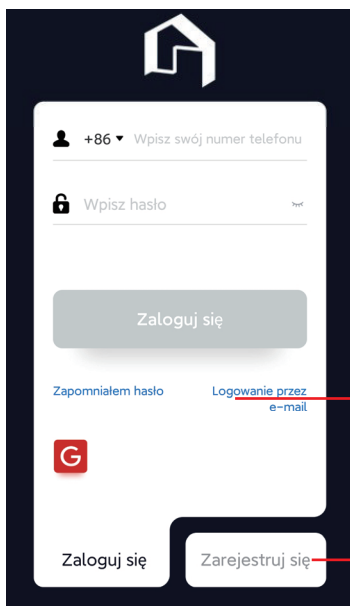
Ilustracje produktów, ilustracje funkcji i interfejsów aplikacji mają jedynie charakter poglądowy.

Ze względu na aktualizację i uaktualnienie produktu ilustracje i obiekty mogą się nieznacznie różnić.

Inteligentna frytkownica beztłuszczowa WIFI+Bluetooth Instrukcja konfiguracji sieci

Krok 1: Ściągnij aplikację

Znajdź "AigoSmart" w App Store lub Google Play i pobierz lub zeskanuj kod QR poniżej, aby zainstalować.



Krok 2: Rejestracja aplikacji/Logowanie

Otwórz "AigoSmart", naciśnij "Zarejestruj się" w prawym dolnym rogu, aby przejść do ekranu rejestracji. Po przeczytaniu i zaakceptowaniu Umowy Użytkownika wpisz swój adres e-mail lub numer telefonu, aby się zarejestrować. Jeśli posiadasz konto w AigoSmart, zaloguj się bezpośrednio.

Przełącz się na logowanie przez e-mail

Przejdźcie do ekranu "rejestracja".

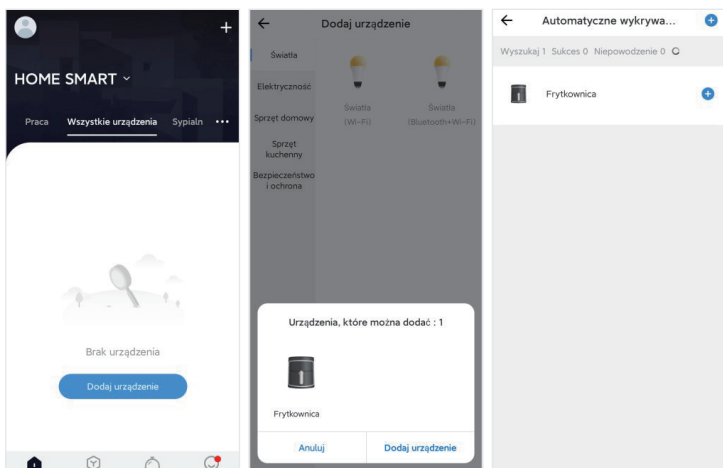
Krok 3: Dodaj urządzenia do AigoSmart

Przed użyciem należy włączyć Bluetooth, sprawdzić, czy domowa sieć WiFi działa na częstotliwości 2.4GHz i upewnić się, że telefon komórkowy jest podłączony. (Obecne urządzenie może obsługiwać tylko 2.4GHz WiFi, nie 5.0GHz WiFi).

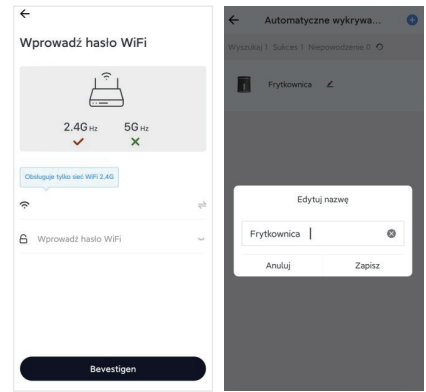
Metoda konfiguracji sieci 1 : automatyczne wykrywanie

1. W pierwszej kolejności należy włączyć urządzenie, w ciągu 10 minut od włączenia zasilania urządzenie domyślnie przechodzi w tryb konfiguracji sieci.

2. Otwórz "AigoSmart", na stronie głównej pojawi się żądanie konfiguracji sieci; lub kliknąć przycisk "+" w prawym górnym rogu.



3. Kliknąć "Dodaj urządzenie", dotknąć odpowiedniego modelu produktu. Wybrać WiFi i wprowadzić hasło WiFi, aby wejść w stan konfiguracji sieci. Trzymać router, telefon komórkowy i urządzenie tak blisko siebie, jak to możliwe.



4. Poczekać, aż konfiguracja sieci zakończy się powodzeniem. Po tym można zmienić nazwę urządzenia.

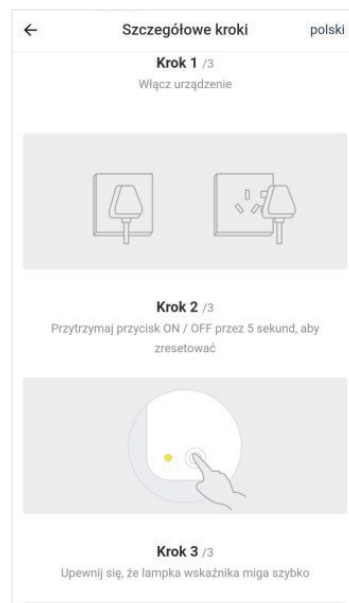
5. Należy wykonać powyższe czynności związane z konfiguracją sieci w ciągu 10 minut od włączenia urządzenia.

Metoda konfiguracji sieci 2: ręczna konfiguracja sieci

Ustawić urządzenie w stan konfiguracji sieci:

Krok ① Włączyć zasilanie urządzenia

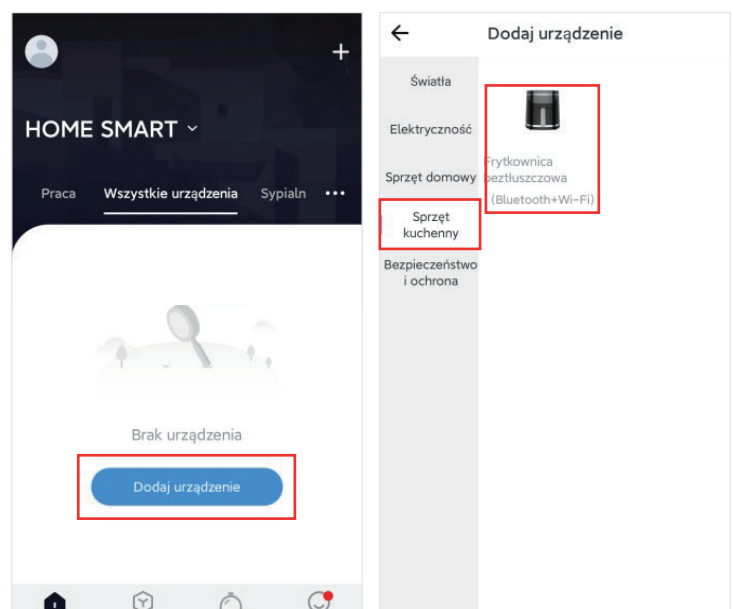
Krok ② Nacisnąć przycisk zasilania przez 5 sekund i sprawdzić, czy wskaźnik szybko miga.



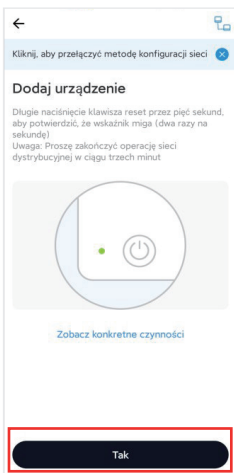
Uwaga: upewnić się, że wskaźnik szybko miga; jeśli nie, odłączyć zasilanie na 1 minutę, a następnie powtórzyć te czynności. Zakończyć konfigurację sieci w ciągu 3 minut.

Kliknąć "dodaj urządzenie" i dotknąć odpowiedniej kategorii produktu. Wybrać odpowiedni tryb konfiguracji sieci (najpierw wybrać tryb Bluetooth)

Wybrać WiFi i wprowadzić hasło WiFi, aby wejść w stan konfiguracji sieci. Trzymać router, telefon komórkowy i urządzenie jak najbliżej siebie.

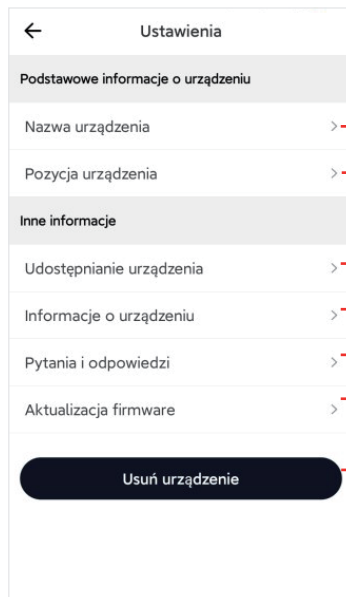


Poczekaj, aż konfiguracja sieci zakończy się powodzeniem. Po tym można zmienić nazwę urządzenia.

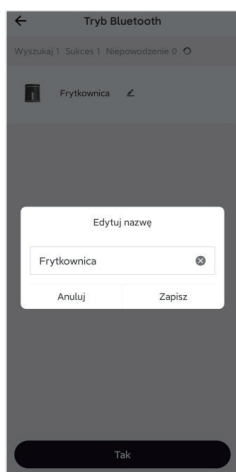
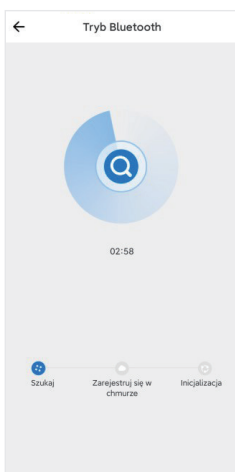
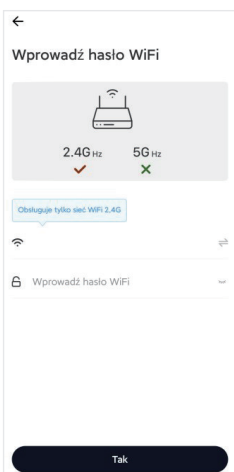


Więcej ustawień

1. Kliknij po prawej stronie ekranu sterowania, aby przejść do strony ustawień urządzenia. Możesz zmienić nazwę i lokalizację urządzenia, urządzenie udostępniające itp.



- Zmień nazwę urządzenia w tym miejscu
- Zmień tutaj lokalizację urządzenia
- Podziel się urządzeniem z innymi tutaj. Zobacz punkt 2 po szczegóły
- Informacje o urządzeniu
- Częste pytania i centrum pomocy
- Funkcja aktualizacji urządzenia
- Usuń urządzenie. Urządzenie musi zresetować sieć, jeśli zostało usunięte.



2. Udostępnianie urządzenia - strona udostępniająca urządzenie

Metoda 1: Na stronie głównej aplikacji kliknij ikonę "..." po prawej stronie urządzenia, wybierz "urządzenie udostępniające" w menu rozwijanym, potwierdź, aby przejść do strony udostępniania urządzenia. Wprowadź konto, które chcesz udostępnić i kliknij przycisk "Zapisz", strona udostępniona może obsługiwać urządzenie po zaakceptowaniu.

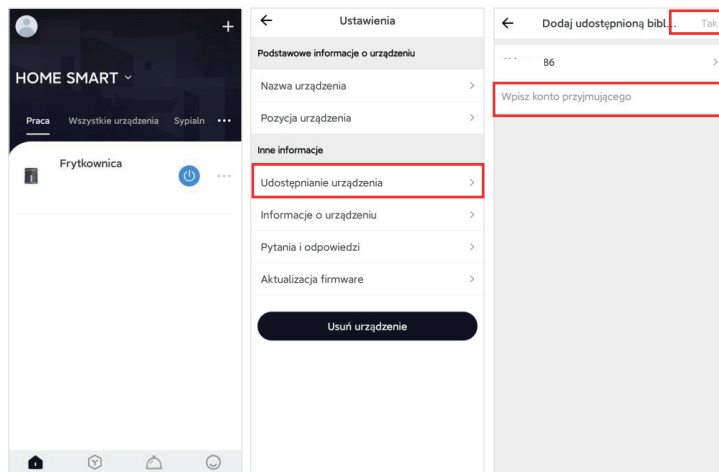
Metoda 2: Na stronie kontroli urządzenia kliknij ikonę "⚙️" w prawym górnym rogu, aby wejść na stronę "więcej ustawień" i wybierz "Udostępnianie urządzenia", wprowadź konto, które chcesz udostępnić i kliknij przycisk "zapisz", udostępniona strona może obsługiwać urządzenie po zaakceptowaniu.

Krok 4: Sterowanie urządzeniem

Po pomyślnym podłączeniu urządzenia można wejść do ekranu sterowania urządzeniem.

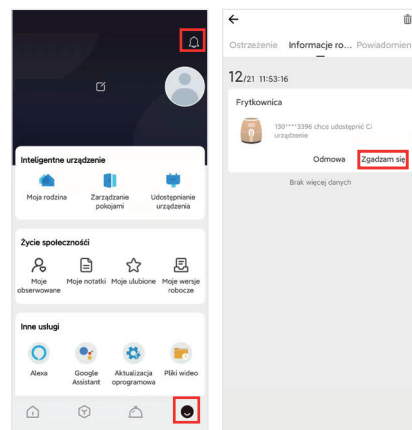


- 【Ustawienie】 wpisz, szczegóły patrz punkt 1
- Przycisk wyłączenia. Po wyłączeniu urządzenie przestaje działać.
- Funkcja 【Menu】 , menu posiada kilka opcji
- 【Wstrząśnij】 Kliknij tutaj, aby ustawić przypomnienie o wstrząśnięciu garnkiem
- 【Włącz/Pauza】 Kliknij tutaj, aby rozpocząć gotowanie/włączyć pauzę
- 【Tryb - Utrzymywanie ciepła】 Ustaw urządzenie na utrzymywanie ciepła
- 【Tryb - Rozgrzewanie】 Ustaw urządzenie na rozgrzewanie.
- 【DIY】 Twój przepis DIY
- 【Zaplanuj spotkanie】 Ustalenie godziny rozpoczęcia gotowania



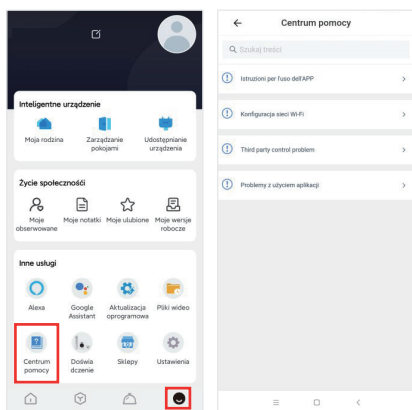
3. Współdzielenie urządzeń - przyjmowanie

Na telefonie, z którym udostępniasz urządzenie, kliknij "Zaakceptuj" w JA (ikona w prawym dolnym rogu) - WIADOMOŚĆ RODZINNA: udostępnione urządzenie pojawi się na stronie głównej, kliknij "Zaakceptuj", aby kontrolować urządzenie.



Więcej pomocy

Jeśli podczas korzystania z aplikacji napotkasz problem, którego nie można rozwiązać, odwiedź Centrum Pomocy w aplikacji w celu uzyskania odpowiedzi, z przyjemnością Ci pomożemy.



Możesz również zeskanować poniższy kod QR, aby przejść do centrum pomocy.



Zeskanuj kod QR, aby uzyskać dostęp do bardziej obszernych instrukcji.

Uwaga: Niektóre urządzenia mają różne interfejsy wyświetlania ze względu na różne funkcje.

Bezpłatna aplikacja AigoSmart jest kompatybilna z urządzeniami mobilnymi. Wersje IOS 13.0, Android 5.0 (i nowsze) zapewniają lepsze wrażenia.

Nazwa, którą nadasz urządzeniu, będzie później używana do sterowania głosowego w Amazon lub Google Home. Po wejściu na stronę "więcej ustawień" możesz wejść do "centrum pomocy", aby uzyskać najnowsze instrukcje obsługi. Jeśli Twoje problemy nie zostały rozwiązane, zostaw opinię, a my zapewnimy Ci jak najlepszą obsługę.

Caro utente,

Ti ringraziamo per aver scelto la friggitrice ad aria Smart Aigostar! Questo prodotto è solo per uso domestico.

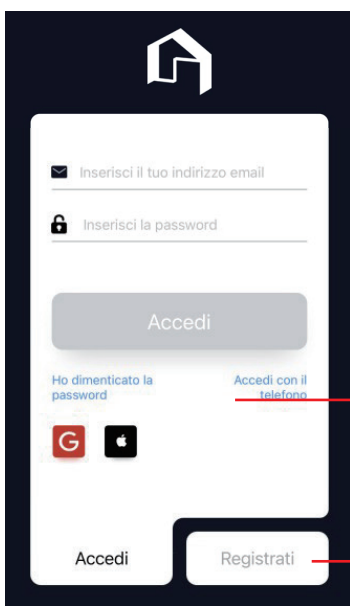
Si prega di leggere attentamente questo manuale prima di utilizzare il prodotto e di conservare queste istruzioni per futuro riferimento.

Le illustrazioni e le interfacce dell'app mostrate in questo manuale sono esclusivamente da intendersi come riferimento. Illustrazioni e immagini potrebbero differire leggermente in seguito ad aggiornamenti della app o modifiche al prodotto.

Configurazione di rete Wi-Fi + Bluetooth

Step 1: Installare l' app

Cercare "AigoSmart" nell' App Store di Apple o nel Play Store di Android, oppure scansionare il QR code qui sotto per accedere all' interfaccia di installazione.



Step 2: Registrazione

Una volta aperta la app, premi "Registrati" nell'angolo in basso a destra per accedere alla schermata di registrazione. Leggere e accettare le Condizioni d'uso, quindi inserire l'indirizzo e-mail o il numero di telefono per registrare un nuovo account. Se si è già in possesso di un account AigoSmart, sarà possibile accedere direttamente.

Passa al login tramite indirizzo e-mail

Passa alla schermata Registrati

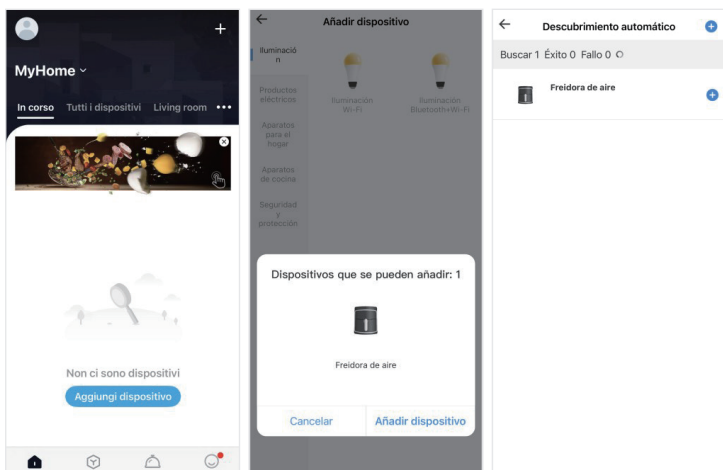
Step 3: Aggiungere dispositivo

Prima dell'uso, assicurarsi che lo smartphone sia collegato alla rete Wi-Fi e attivare il bluetooth. Assicurarsi, inoltre, che la frequenza della rete Wi-Fi utilizzata sia di 2.4GHz (i dispositivi attuali possono supportare solo reti a 2.4GHz e non a 5.0GHz).

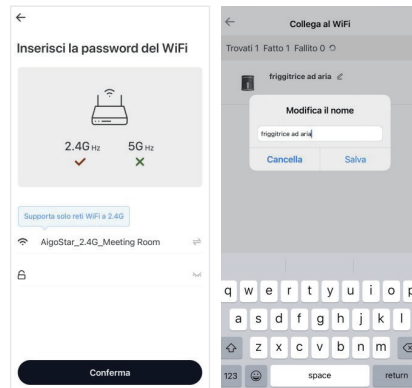
Metodo di configurazione 1: rilevamento automatico

1. Il dispositivo entrerà in modalità configurazione automaticamente entro 10 minuti dall'accensione.

2. Aprendo AigoSmart, apparirà una nuova richiesta di configurazione nella home page; in alternativa, è possibile fare clic sull' icona "+" nell'angolo in alto a destra.



3. Scegliere la rete Wi-Fi e inserire la password. Si raccomanda di mantenere il modem, lo smartphone e il dispositivo il più vicini possibile.



4. Attendere che il dispositivo effettui l' accoppiamento. Il nome del dispositivo potrà essere modificato dopo che l' accoppiamento è riuscito.

5. Le operazioni di configurazione appena descritte devono essere completate entro 10 minuti dall'accensione.

Metodo di configurazione 2: configurazione di rete manuale Impostare il dispositivo sullo stato di configurazione di rete:

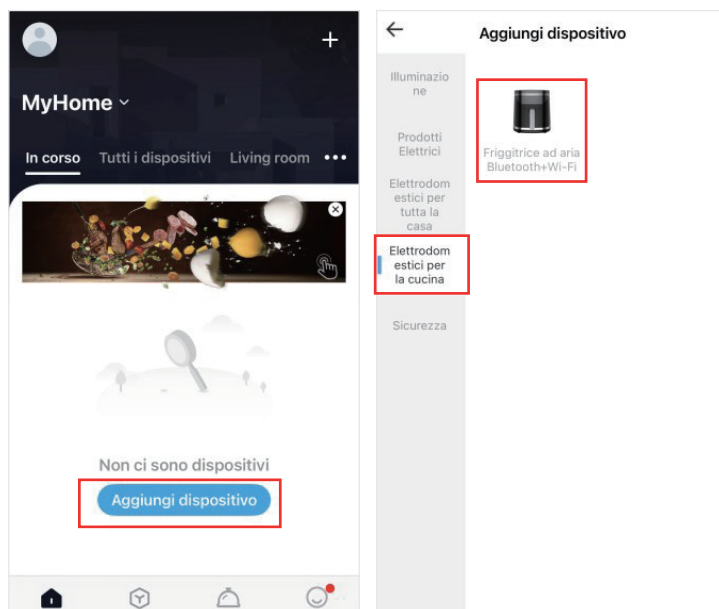
1. Accendere il dispositivo
2. Tenere premuto il pulsante di accensione per 5 secondi, assicurarsi che la spia lampeggi velocemente

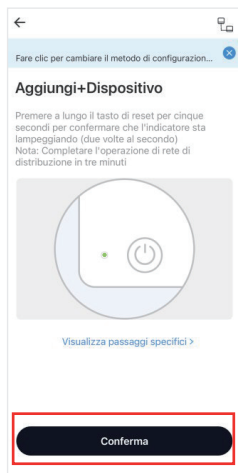


Nota: in caso la spia non lampeggi, scollegare dalla corrente per 1 minuto e ripetere nuovamente i passaggi della configurazione. Completare la configurazione entro 3 minuti dall' accensione.

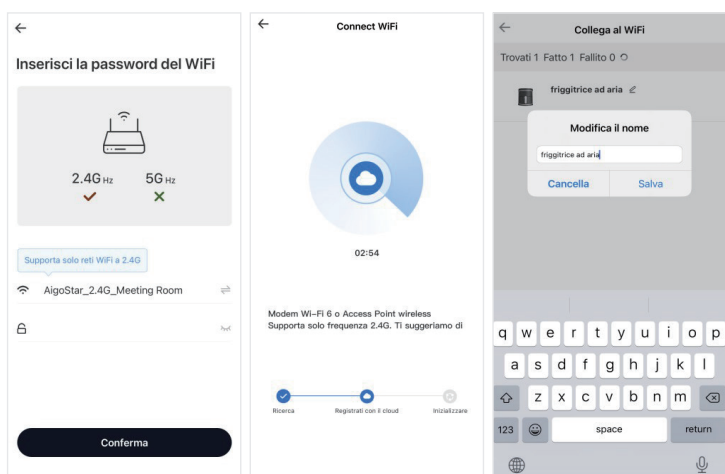
Fare clic su "aggiungi dispositivo" e selezionare la categoria del prodotto interessato. Scegliere la modalità di configurazione di rete (assicurarsi di attivare prima il Bluetooth)

Selezionare il WiFi e inserire la password WiFi per accedere alla rete. Si raccomanda di tenere il modem, lo smartphone e il dispositivo il più vicini possibile.



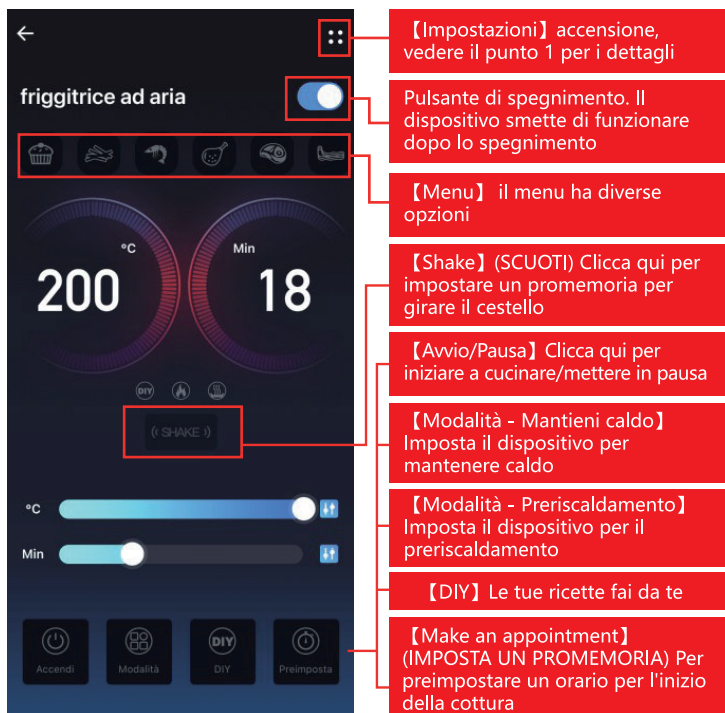


Attendere che la configurazione di rete abbia esito positivo. Successivamente, è possibile rinominare il dispositivo.



Passaggio 4: controllo del dispositivo

Dopo che il dispositivo è stato connesso correttamente, si può accedere alla schermata di controllo del dispositivo.



【Impostazioni】 accensione, vedere il punto 1 per i dettagli

Pulsante di spegnimento. Il dispositivo smette di funzionare dopo lo spegnimento

【Menu】 il menu ha diverse opzioni

【Shake】 (SCUOTI) Clicca qui per impostare un promemoria per girare il cestello

【Avvio/Pausa】 Clicca qui per iniziare a cucinare/mettere in pausa

【Modalità - Mantieni caldo】 Imposta il dispositivo per mantenere caldo

【Modalità - Preriscaldamento】 Imposta il dispositivo per il preriscaldamento

【DIY】 Le tue ricette fai da te

【Make an appointment】 (IMPOSTA UN PROMEMORIA) Per preimpostare un orario per l'inizio della cottura



Dolci



Patate



Gamberi



Pollo



Bistecca



Carne



Pesce



Mantieni
caldo



Preriscaldamento



DIY
(Fai da te)

Altre impostazioni

1. Fare clic sul lato destro della schermata di controllo per accedere alla pagina delle impostazioni del dispositivo. È possibile modificare il nome e la posizione del dispositivo, condividere il dispositivo, ecc.



Cambia il nome del dispositivo qui

Cambia la posizione del dispositivo qui

Condividi il dispositivo con altri qui. Vedere il punto 2 per i dettagli

Informazioni sul dispositivo

Domande frequenti e Centro assistenza

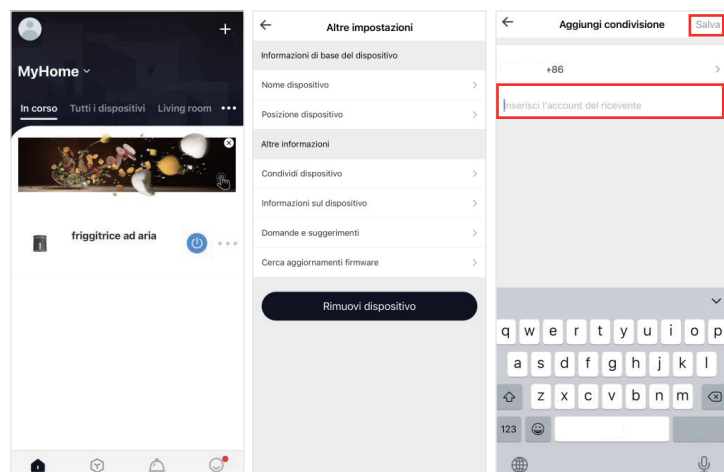
Funzione di aggiornamento del dispositivo

Rimuovere il dispositivo. Il dispositivo deve ripristinare la rete se è stato rimosso

2. Condivisione del dispositivo: l'utente che condivide il dispositivo

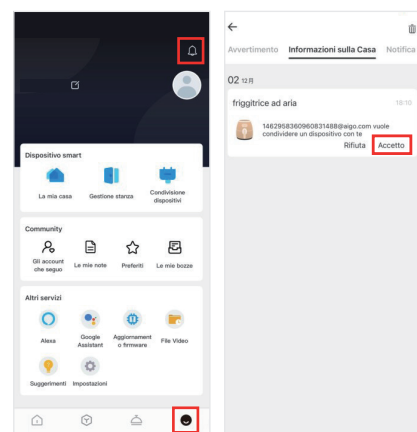
Metodo 1: Nella home page dell'app, fare clic sull'icona "..." sul lato destro del dispositivo, scegliere "condivisione del dispositivo" nel menu a comparsa, confermare per passare alla pagina di condivisione del dispositivo. Inserire l'account che si desidera condividere e fare clic sul pulsante "Salva", l'utente in condivisione può utilizzare il dispositivo dopo aver accettato.

Metodo 2: Nella pagina di controllo del dispositivo fare clic sull'icona "⋮" nell'angolo in alto a destra per accedere alla pagina "altre impostazioni" e selezionare "Condivisione dispositivo", inserire l'account che si desidera condividere e fare clic sul pulsante "Salva", l'utente condiviso può utilizzare il dispositivo dopo aver accettato.



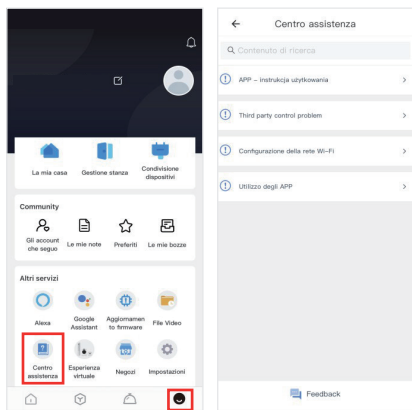
3. Condivisione del dispositivo - L'utente che accetta la condivisione del dispositivo

Sullo smartphone in uso per la condivisione, fare clic su "Accetto" su ME (l'icona nell'angolo in basso a destra) - MESSAGGIO FAMIGLIA: il dispositivo condiviso apparirà nella home page, fare clic su "Accetto" per controllare il dispositivo.



Più aiuto:

Se si riscontra un problema con l' APP che non può essere risolto, è possibile visitare il Centro assistenza e lasciare un feedback, dove saremo lieti di servirvi.



E' possibile anche scansionare il codice QR qui sotto per accedere al centro assistenza.



Scansionare il codice QR per accedere a ulteriori istruzioni per l'uso.

Nota: Alcuni dispositivi possono presentare diverse interfacce di visualizzazione a causa delle varie funzioni.

L'applicazione gratuita "AigoSmart" è compatibile con dispositivi mobili. Le versioni IOS13.0, Android5.0 (e successive) offrono un'esperienza ottimale.

Il nome che assegnerai al dispositivo sarà il nome utilizzato per il controllo vocale tramite Amazon o Google Home in seguito. Dopo aver aperto la pagina "Altre impostazioni", potrai accedere al "Centro assistenza" per le guide utente più recenti. Se i tuoi problemi non sono stati risolti, lascia un feedback e riceverai il miglior servizio con dedizione.

Lieber Benutzer,

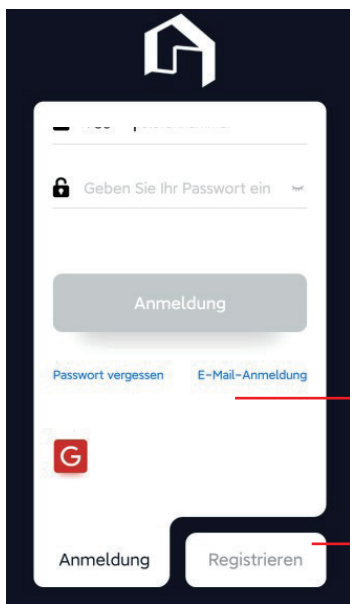
Hallo! Willkommen bei der intelligenten Heißluftfritteuse von AigoSmart! Dieses Produkt ist nur für den Hausgebrauch bestimmt. Bitte lesen Sie dieses Handbuch vor der Inbetriebnahme des Geräts sorgfältig durch und bewahren Sie es zum späteren Nachschlagen auf. Die Produktabbildungen, Funktionsabbildungen und App-Schnittstellen dienen nur als Referenz.

Aufgrund der Aktualisierung und Verbesserung des Produkts können die Abbildungen und Objekte geringfügig abweichen, bitte beachten Sie dies.

WLAN + Bluetooth Intelligente Heißluftfritteuse Anleitung zur Netzwerkkonfiguration

Schritt 1: Anwendung herunterladen

Suchen Sie „AigoSmart“ im App Store oder bei Google Play und laden Sie es herunter, oder scannen Sie den QR-Code unten, um es zu installieren.



Schritt 2: App-Registrierung/Anmeldung

Öffnen Sie „AigoSmart“ und klicken Sie auf „Registrieren“ in der unteren rechten Ecke, um den Registrierungsbildschirm aufzurufen. Nachdem Sie die Nutzungsvereinbarung gelesen und ihr zugestimmt haben, geben Sie Ihre E-Mail-Adresse oder Telefonnummer ein, um sich zu registrieren. Wenn Sie ein AigoSmart-Konto haben, melden Sie sich bitte direkt an.

Umschalten auf E-Mail-Anmeldung

Zum Bildschirm „Registrieren“ wechseln

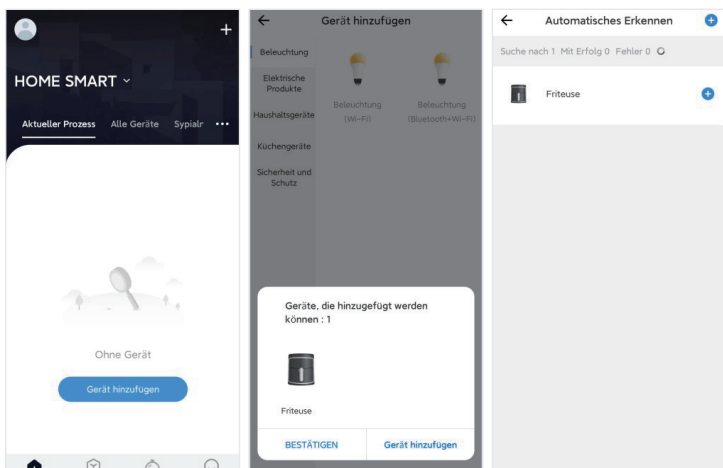
Schritt 3: Geräte zu AigoSmart hinzufügen

Aktivieren Sie vor der Verwendung Bluetooth, überprüfen Sie, ob Ihr Heim-WLAN auf 2,4 GHz eingestellt ist, und stellen Sie sicher, dass Ihr Handy angeschlossen ist. (Das aktuelle Gerät kann nur 2.4GHz WLAN unterstützen, nicht 5.0GHz WLAN).

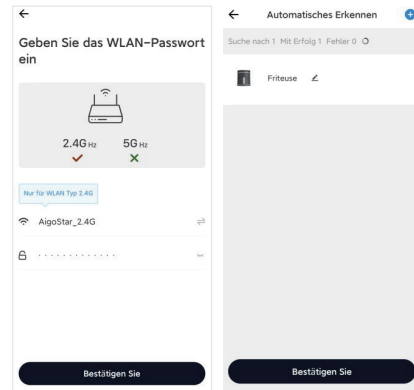
Netzwerkkonfigurationsmethode 1: Automatische Erkennung

1. Schalten Sie zunächst das Gerät ein. Innerhalb von 10 Minuten nach dem Einschalten befindet sich das Gerät standardmäßig im Netzwerkkonfigurationsmodus.

2. Öffnen Sie „AigoSmart“, auf der Startseite finden Sie eine Aufforderung zur Netzwerkkonfiguration; oder klicken Sie auf die Schaltfläche „+“ in der oberen rechten Ecke.



3. Klicken Sie auf „Gerät hinzufügen“, tippen Sie auf das entsprechende Modell des Produkts. Wählen Sie das korrekte WLAN und geben Sie Ihr WLAN-Passwort ein, um die Netzwerkkonfiguration aufzurufen. Halten Sie Ihren Router, Ihr Mobiltelefon und Ihr Gerät so nah wie möglich.



4. Warten Sie, bis die Netzwerkkonfiguration erfolgreich abgeschlossen ist. Danach können Sie das Gerät umbenennen.

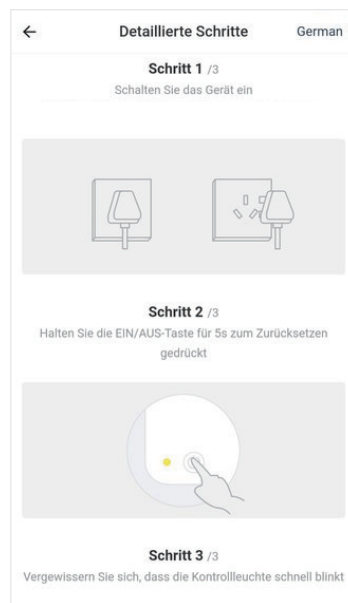
5. Bitte schließen Sie die obigen Netzwerkkonfigurationsvorgänge innerhalb von 10 Minuten nach dem Einschalten des Geräts ab.

Netzwerkkonfiguration Methode 2: Manuelle Netzwerkkonfiguration

Das Gerät in den Netzwerkkonfigurationszustand versetzen:

Schritt ① Einschalten des Geräts

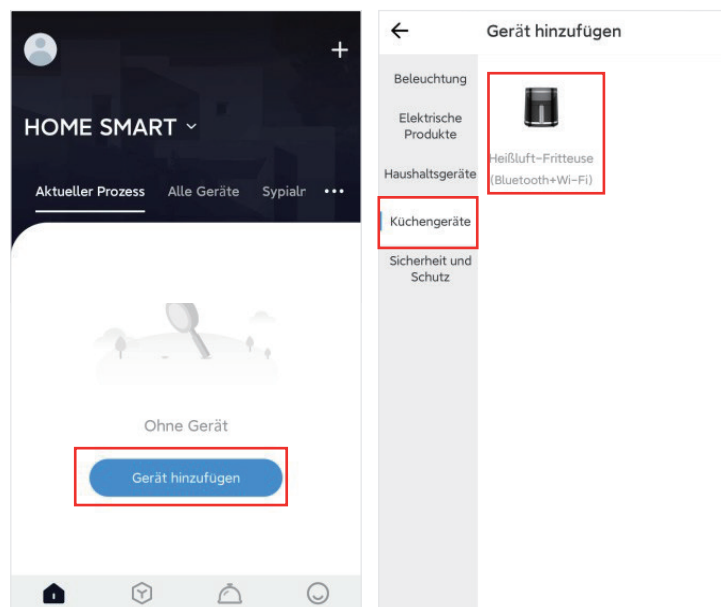
Schritt ② Drücken Sie die Einschalttaste 5 Sekunden lang und überprüfen Sie, ob die Anzeige schnell blinkt.



Hinweis: Vergewissern Sie sich, dass die Anzeige schnell blinkt. Ist dies nicht der Fall, schalten Sie das Gerät 1 Minute lang aus und wiederholen Sie diese Schritte. Schließen Sie die Netzwerkkonfiguration innerhalb von 3 Minuten ab.

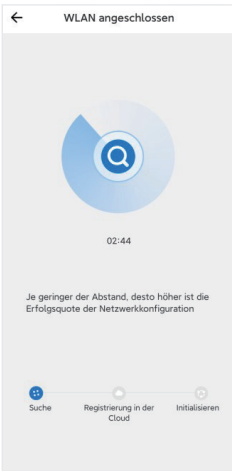
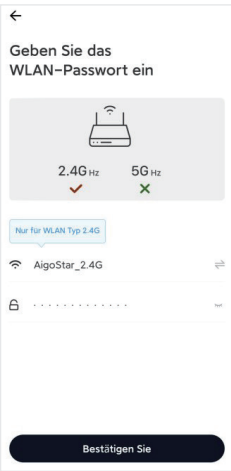
Klicken Sie auf „Gerät hinzufügen“ und tippen Sie auf die entsprechende Produktkategorie. Wählen Sie den entsprechenden Netzwerkkonfigurationsmodus (bitte wählen Sie zuerst den Bluetooth-Modus).

Wählen Sie WLAN und geben Sie Ihr WLAN-Passwort ein, um die Netzwerkkonfiguration aufzurufen. Halten Sie Ihren Router, Ihr Mobiltelefon und Ihr Gerät so nah wie möglich.



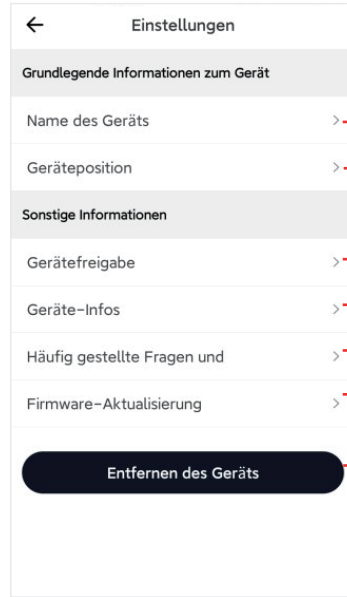


Warten Sie, bis die Netzwerkkonfiguration erfolgreich abgeschlossen ist. Danach können Sie das Gerät umbenennen.



Weitere Einstellungen

1. Klicken Sie auf die rechte Seite des Kontrollbildschirms, um die Seite mit den Geräteeinstellungen aufzurufen. Sie können den Gerätenamen und den Standort ändern, das Gerät freigeben usw.



- Ändern Sie hier den Namen des Geräts
- Ändern Sie hier den Standort des Geräts
- Teilen Sie das Gerät hier mit anderen. Siehe Punkt 2 für Details
- Informationen zum Gerät
- Allgemeine Fragen und Hilfe-Center
- Geräte-Upgrade-Funktion
- Entfernen Sie das Gerät. Das Gerät muss das Netzwerk zurücksetzen, wenn es entfernt wurde

Schritt 4: Gerätesteuerung

Nachdem das Gerät erfolgreich verbunden wurde, können Sie den Bildschirm zur Gerätesteuerung aufrufen.



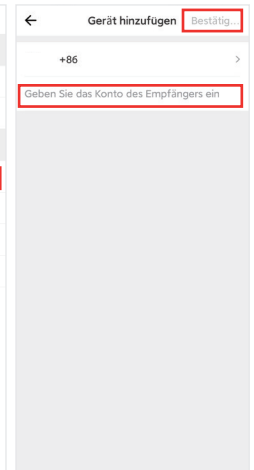
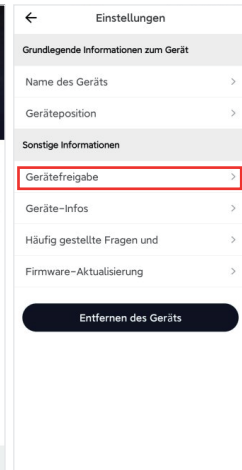
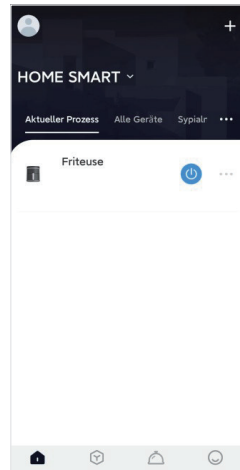
- 【Einstellung】 Eintrag, siehe Punkt 1 für Details
- Ausschalttaste. Das Gerät funktioniert nach dem Herunterfahren nicht mehr
- 【Menu】 -Funktion, das Menü hat mehrere Optionen
- 【Schütteln】 Klicken Sie hier, um eine Erinnerung zum Schütteln des Topfes einzustellen
- 【Einschalten/Pause】 Klicken Sie hier, um den Kochvorgang zu starten/pausieren
- 【Modus - Warmhalten】 Das Gerät auf Warmhalten einstellen
- 【Modus - Vorheizen】 Stellt das Gerät zum Vorheizen ein
- 【DIY】 DIY Ihr Rezept
- 【Machen Sie einen Termin】 Um eine Zeit für den Start des Garvorgangs festzulegen



2. Gemeinsame Nutzung des Geräts - Die Partei, die das Gerät gemeinsam nutzt

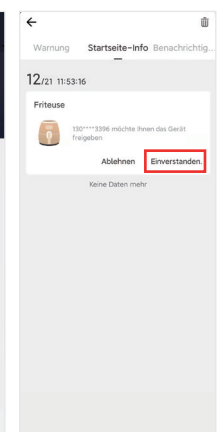
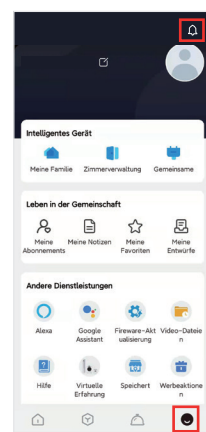
Methode 1: Klicken Sie auf der Startseite der App auf das ... Symbol auf der rechten Seite des Geräts, wählen Sie „Gerät freigeben“ im Pull-up-Menü und bestätigen Sie, um zur Seite „Gerät freigeben“ zu gelangen. Geben Sie das Konto ein, das Sie freigeben möchten, und klicken Sie auf die Schaltfläche „Speichern“; die freigegebene Partei kann das Gerät nach der Annahme bedienen.

Methode 2: Klicken Sie auf der Gerätesteuersseite auf das ☰ Symbol in der oberen rechten Ecke, um die Seite „Weitere Einstellungen“ aufzurufen, und wählen Sie „Gerät freigeben“, geben Sie das Konto ein, das Sie freigeben möchten, und klicken Sie auf die Schaltfläche „Speichern“, damit die freigegebene Partei das Gerät bedienen kann.



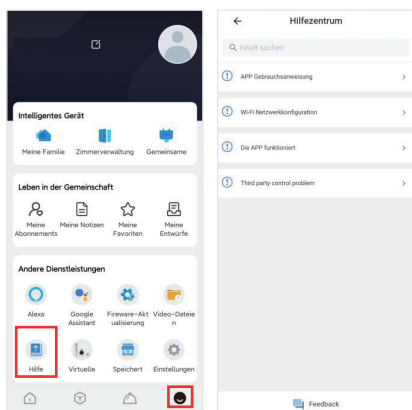
3. Gemeinsame Nutzung von Geräten - Der Partei, die dies akzeptiert

Klicken Sie auf dem Telefon, das Sie freigeben möchten, in ME auf „Zustimmen“ (das Symbol in der unteren rechten Ecke) - FAMILIENMELDUNG: Das freigegebene Gerät wird auf der Startseite angezeigt, klicken Sie auf „Zustimmen“, um das Gerät zu steuern.



Weitere Hilfe

Wenn Sie bei der Verwendung Ihrer APP auf ein Problem gestoßen sind, das nicht gelöst werden kann, besuchen Sie bitte das APP-Hilfezentrum, wo wir Ihnen gerne behilflich sein werden.



Sie können auch den untenstehenden QR-Code scannen, um das Hilfecenter aufzurufen.



Scannen Sie den QR-Code, um zu weiteren Bedienungsanleitungen zu gelangen.

Hinweis: Einige Geräte haben aufgrund unterschiedlicher Funktionen verschiedene Display-Schnittstellen.

Die kostenlose Anwendung „AigoSmart“ ist mit mobilen Geräten kompatibel. Die Versionen von IOS13.0, Android5.0(und höher) bieten ein besseres Erlebnis.

Der Name, den Sie dem Gerät gibst, wird später der Name für die Sprachsteuerung auf Amazon oder Google Home sein. Nachdem Sie die Seite „Weitere Einstellungen“ aufgerufen haben, können Sie unter „Hilfe-Center“ die neuesten Bedienungsanleitungen abrufen. Wenn Ihre Probleme nicht gelöst wurden, hinterlassen Sie eine Rückmeldung, wir werden Ihnen von ganzem Herzen den besten Service bieten.

Beste gebruiker,

Hallo! Welkom bij de slimme heteluchtfriteuse van AigoSmart! Dit product is alleen voor huishoudelijk gebruik.

Lees deze handleiding aandachtig door voordat u uw product in gebruik neemt en bewaar deze instructies voor toekomstig gebruik.

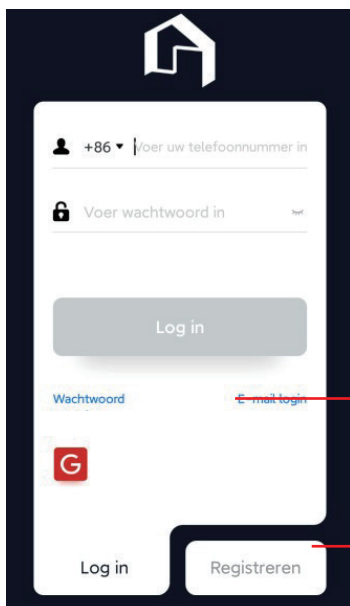
De productafbeeldingen, functie-afbeeldingen en app-interfaces zijn alleen ter referentie.

Als gevolg van de update en upgrade van het product kunnen afbeeldingen en objecten enigszins verschillen, gelieve in natura te prevaleren.

WiFi + Bluetooth Smart Airfryer Networkconfiguratie - instructie:

Stap 1: Download de applicatie

Zoek "AigoSmart" in de APP Store of Google Play en download, of scan de onderstaande QR-code om te installeren.



Stap 2: App-registratie/Log in
 Open "AigoSmart", druk op "Registreren" in de rechterbenedenhoek om naar het registratiescherm te gaan. Na het lezen en akkoord gaan met de gebruikersovereenkomst, voert u uw e-mailadres of telefoonnummer in om u te registreren. Als u een AigoSmart-account hebt, log dan direct in.

Schakel over naar inloggen via e-mail

Schakel over naar het "registratie"-scherm

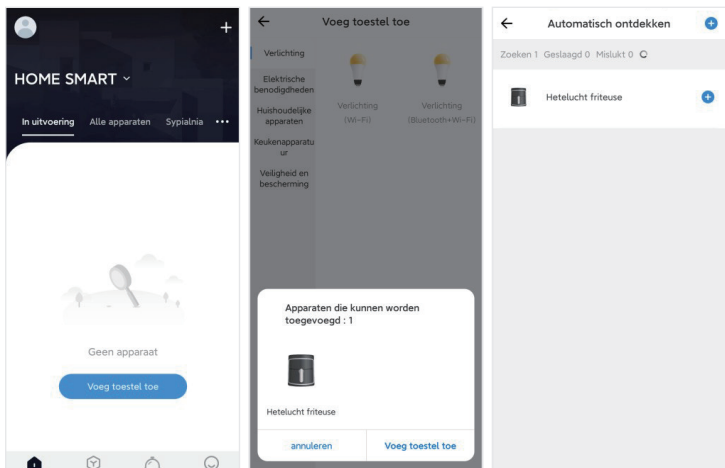
Stap 3: Voeg apparaten toe aan AigoSmart

Schakel voor gebruik Bluetooth in, controleer of uw WIFI thuis 2,4 GHz is en zorg ervoor dat uw mobiel is verbonden. (Het huidige apparaat ondersteunt alleen 2,4 GHz WIFI, niet 5,0 GHz WIFI).

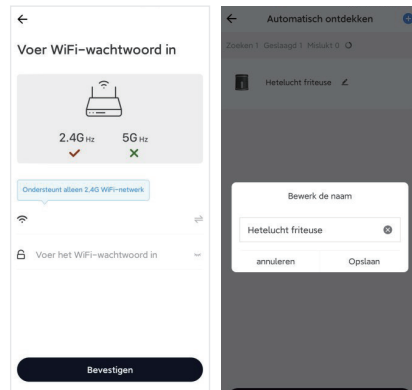
Networkconfiguratiemethode 1: Autodiscover

1.Schakel eerst het apparaat in, het apparaat bevindt zich standaard in de netwerkconfiguratiemodus binnen 10 minuten nadat het apparaat is ingeschakeld.

2.Open "AigoSmart", er zal een netwerkconfiguratieverzoek zijn op de startpagina; Of klik op de knop "+" in de rechterbovenhoek.



3.Klik op "Apparaat toevoegen", tik op het overeenkomstige productmodel. Selecteer de WiFi en voer uw WiFi-wachtwoord in om de netwerkconfiguratiestatus te openen. Houd uw router, mobiele telefoon en apparaat zo dicht mogelijk bij elkaar.



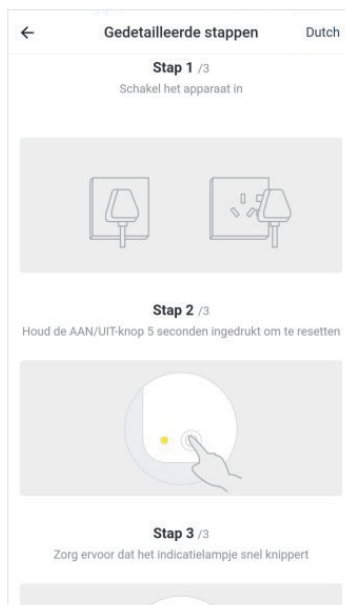
4.Wacht tot de netwerkconfiguratie is gelukt. Daarna kunt u de naam van het apparaat wijzigen.

5. Voltooi de bovenstaande netwerkconfiguratiebewerkingen binnen 10 minuten nadat het apparaat is ingeschakeld.

Networkconfiguratiemethode 2: Handmatige netwerkconfiguratie
Stel het apparaat in op de netwerkconfiguratiestatus:

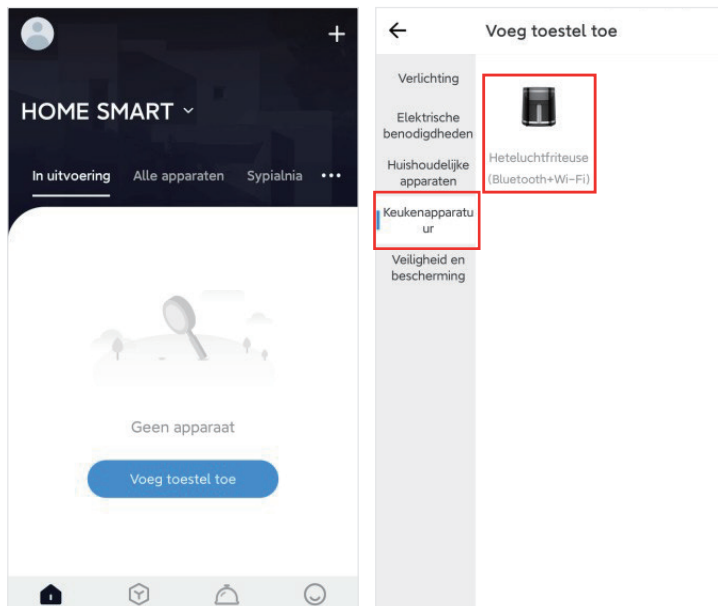
Stap① Zet het apparaat aan

Stap② Houd de aan/uit-knop 5 seconden lang ingedrukt, controleer of de indicator snel knippert



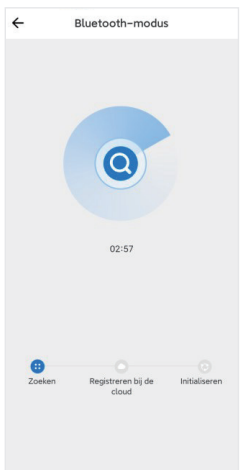
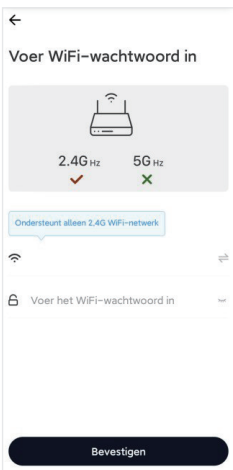
Opmerking: Controleer of de indicator snel knippert. Als dit niet het geval is, schakelt u de stroom gedurende 1 minuut uit en herhaalt u deze stap. Voltooi de netwerkconfiguratiebewerkingen binnen 3 minuten.

Klik op "apparaat toevoegen" en tik op de bijbehorende productcategorie. Selecteer de bijbehorende netwerkconfiguratiemodus (kies eerst de Bluetooth-modus) Selecteer de WiFi en voer uw WiFi-wachtwoord in om de netwerkconfiguratiestatus te openen. Houd uw router, mobiele telefoon en apparaat zo dicht mogelijk bij elkaar.



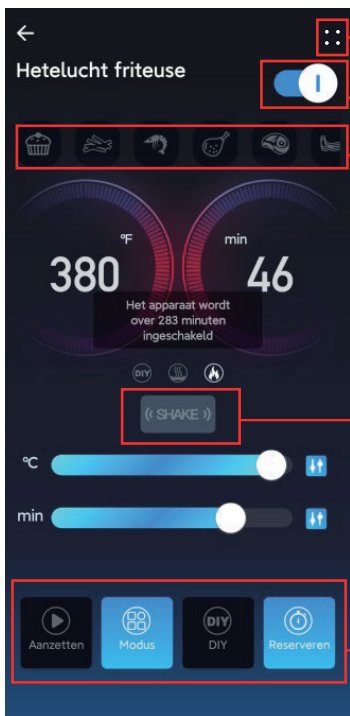


Wacht tot de netwerkconfiguratie is gelukt. Daarna kunt u de naam van het apparaat wijzigen.

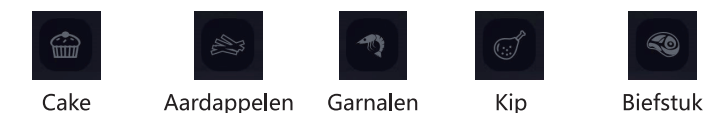


Stap 4: Apparaatbediening

Nadat het apparaat succesvol is aangesloten, kunt u het apparaatbedieningsscherm openen.

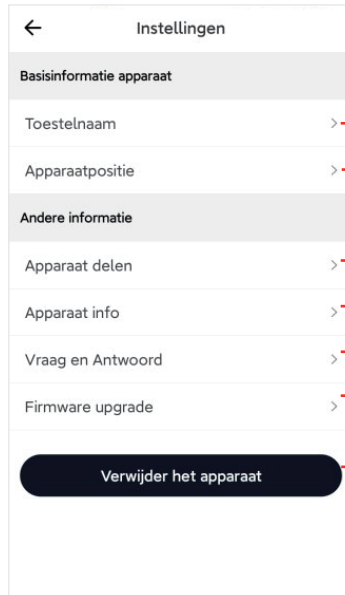


- [Instelling] invoeren, zie punt 1 voor details
- Uitschakelknop Het apparaat stopt met werken na het uitschakelen
- [Menu] functie, het menu heeft verschillende opties
- [Schudden] Klik hier om een herinnering in te stellen om de pan te schudden
- [Aanzetten/pauzeren] Klik hier om te beginnen met koken/pauzeren
- [Warmhoudmodus] Stel het apparaat in om het voedsel warm te houden
- [Voorverwarmmodus] Stel het apparaat in op voorverwarmen
- [DIY] Maak zelf uw recept
- [Maak een afspraak] Stel een tijd in waarop het koken wordt gestart



Meer instellingen

1. Klik op de rechterkant van het bedieningsscherm om de pagina met apparaatinstellingen te openen. U kunt de naam en locatie van het apparaat wijzigen, het apparaat delen, enz.

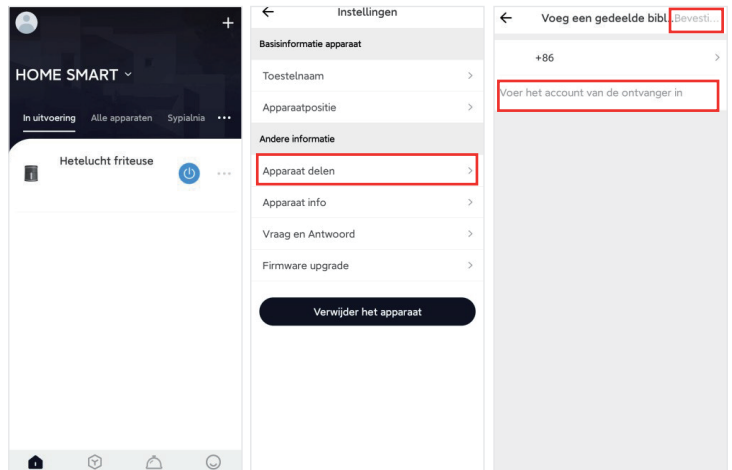


- Wijzig hier de naam van het apparaat
- Wijzig hier de locatie van het apparaat
- Deel hier het apparaat met anderen. Zie punt 2 voor meer details
- Apparaatinformatie
- Veelgestelde vragen & Helpcentrum
- Functie-upgrade van het apparaat
- Apparaat verwijderen. Het apparaat moet het netwerk opnieuw instellen als het is verwijderd

2. Apparaat delen - De partij die het apparaat deelt

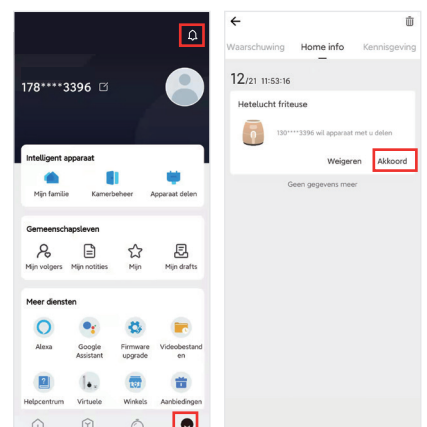
Methode 1: Klik op de startpagina van de app op het pictogram "... " aan de rechterkant van het apparaat, kies "apparaat delen" in het vervolgkeuzemenu, bevestig om naar de pagina voor het delen van apparaten te gaan. Voer het account in dat u wilt delen en klik op de knop "opslaan", de gedeelde partij kan het apparaat bedienen na acceptatie.

Methode 2: Klik op de apparaatbeheerpagina op het pictogram "⋮" in de rechterbovenhoek om de pagina "meer instellingen" te openen en selecteer "Apparaat delen", voer het account in dat u wilt delen en klik op de knop "opslaan", de gedeelde partij kan het apparaat bedienen na acceptatie.



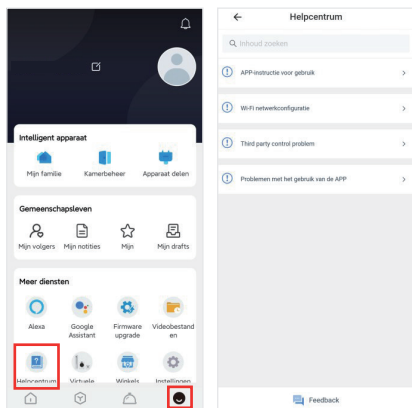
3. Apparaat delen - De acceptant

Klik op de telefoon waarmee u deelt op "Akkoord" in ME (het pictogram in de rechterbenedenhoek) - FAMILIEBERICHT: het gedeelde apparaat verschijnt op de startpagina, klik op "akkoord" om het apparaat te bedienen.



Meer hulp

Als u problemen ondervindt bij het gebruik van uw APP die u niet zelf kunt oplossen, bezoek dan het APP Helpcentrum voor feedback, waar we u graag van dienst zijn.



U kunt ook onderstaande QR-code scannen om naar het helpcentrum te gaan.



Scan de QR-code om toegang te krijgen tot verdere gebruiksaanwijzingen.

Opmerking: Sommige apparaten hebben verschillende weergave-interfaces vanwege verschillende functies.

De gratis applicatie "AigoSmart" is compatibel met mobiele apparaten. De versies IOS13.0, Android5.0 (en hoger) bieden een betere ervaring.

De naam die u aan het apparaat geeft, wordt later de naam voor spraakbesturing op Amazon of Google Home. Nadat u de pagina "Meer instellingen" hebt geopend, kunt u naar het "helpcentrum" gaan voor de nieuwste gebruikershandleidingen. Als uw problemen niet zijn opgelost, laat dan een reactie achter. Wij zullen ons best doen om u de beste service te bieden.

Cher utilisateur,

Nous vous remercions de l'acquisition de la friteuse à air intelligente d' AigoSmart !

Cet appareil est destiné à un usage domestique uniquement.

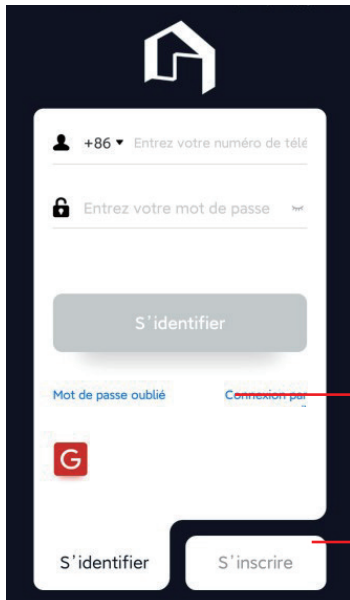
Veuillez lire attentivement ce guide avant d'utiliser l'appareil et conserver ces instructions pour référence ultérieure.

Les illustrations de l'appareil, des fonctions et les interfaces de l'application ne sont qu'à titre de référence. En raison des mises à jour et améliorations constantes de l'appareil, les illustrations et l'appareil peuvent être légèrement différents. L'appareil prévaut.

Wifi + Bluetooth Instruction de configuration du réseau friteuse à air intelligente

Étape 1: Télécharger l'application

Cherchez "AigoSmart" dans l'App Store ou Google Play et téléchargez l'application, ou scannez le code QR ci-dessous pour l'installer.



Étape 2: S'inscrire sur l'application / Connexion

Ouvrez "AigoSmart" et appuyez sur "S'inscrire" dans le coin inférieur droit pour entrer dans l'écran d'enregistrement. Après avoir lu et accepté les Conditions d'utilisation, entrez votre adresse e-mail ou votre numéro de téléphone pour vous inscrire. Si vous avez déjà un compte AigoSmart, connectez-vous directement.

Connexion par e-mail

Passer à l'écran « S'inscrire »

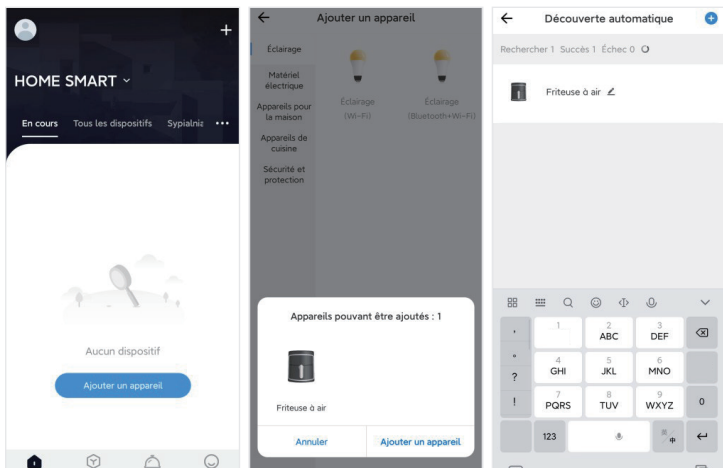
Étape 3: Ajouter des appareils à AigoSmart

Activez le Bluetooth, vérifiez que votre WIFI domestique est de 2,4 GHz et assurez-vous que votre mobile est connecté. (Cet appareil n'est compatible qu'avec le WiFi 2.4GHz, non 5.0GHz).

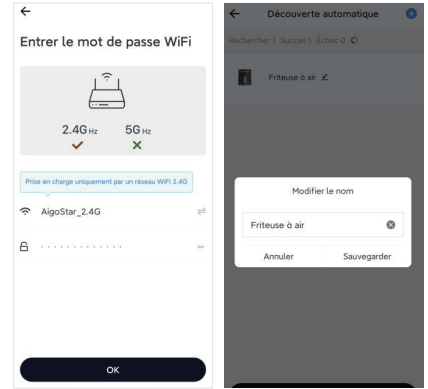
Méthode de configuration réseau 1: Configuration automatique

1. Tout d'abord, mettez l'appareil sous tension. L'appareil entre en mode de configuration réseau par défaut dans les 10 minutes suivant sa mise sous tension.

2. Ouvrez « AigoSmart », une demande de configuration réseau apparaîtra sur la page d'accueil. Sinon, cliquez sur le bouton « + » dans le coin supérieur droit.



3. Cliquez sur « Ajouter un appareil » et appuyez sur l'appareil correspondant. Sélectionnez le WiFi et entrez votre mot de passe WiFi pour entrer dans le mode de configuration du réseau. Gardez votre routeur, votre téléphone mobile et votre appareil aussi près que possible.



4. Attendez que la configuration réseau réussisse. Après cela, vous pourrez renommer l'appareil.

5. Veuillez effectuer les opérations de configuration réseau ci-dessus dans les 10 minutes suivant la mise sous tension de l'appareil.

Méthode de configuration réseau 2: Configuration manuelle Régler l'appareil en mode de configuration réseau:

Étape 1: Mettez l'appareil sous tension

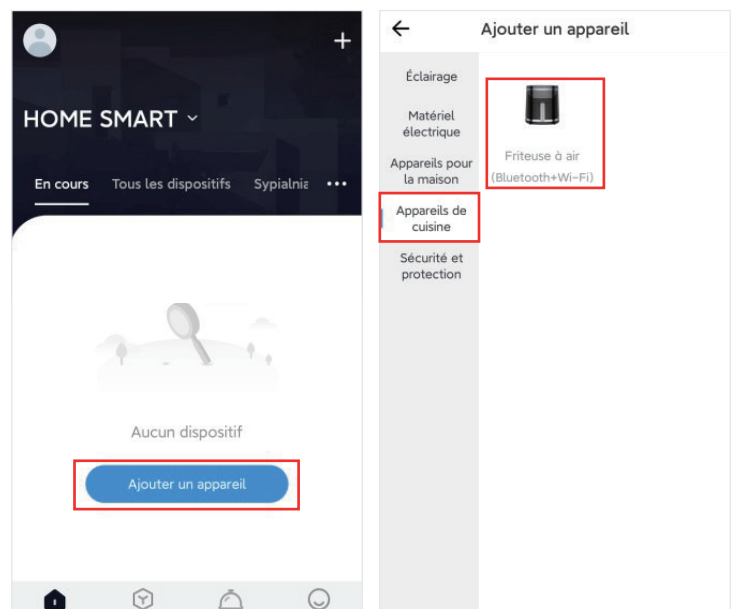
Étape 2: Appuyez sur le bouton d'alimentation pendant 5 secondes. Confirmez que l'indicateur clignote rapidement.



Remarque: Vérifiez que l'indicateur clignote rapidement. Dans le cas contraire, coupez l'alimentation pendant 1 minute puis répétez ces étapes. Terminez la configuration réseau en 3 minutes.

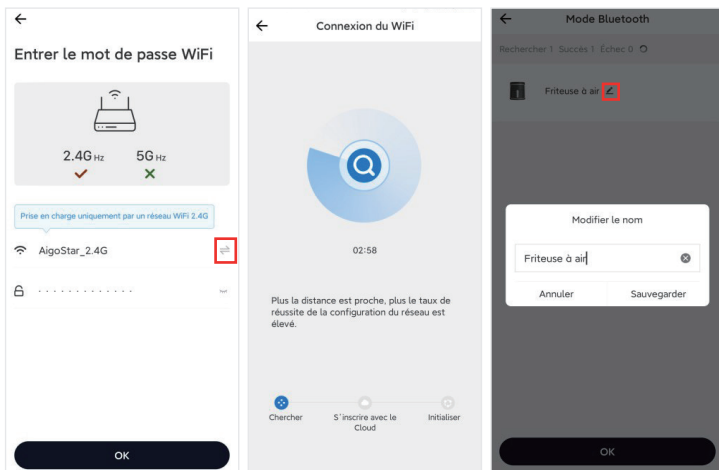
Cliquez sur « Ajouter un appareil » et appuyez sur la catégorie correspondante. Sélectionnez le mode de configuration réseau après avoir activé le mode Bluetooth.

Sélectionnez le WiFi et entrez votre mot de passe WiFi pour entrer dans le mode de configuration du réseau. Gardez votre routeur, votre téléphone mobile et votre appareil aussi près que possible.



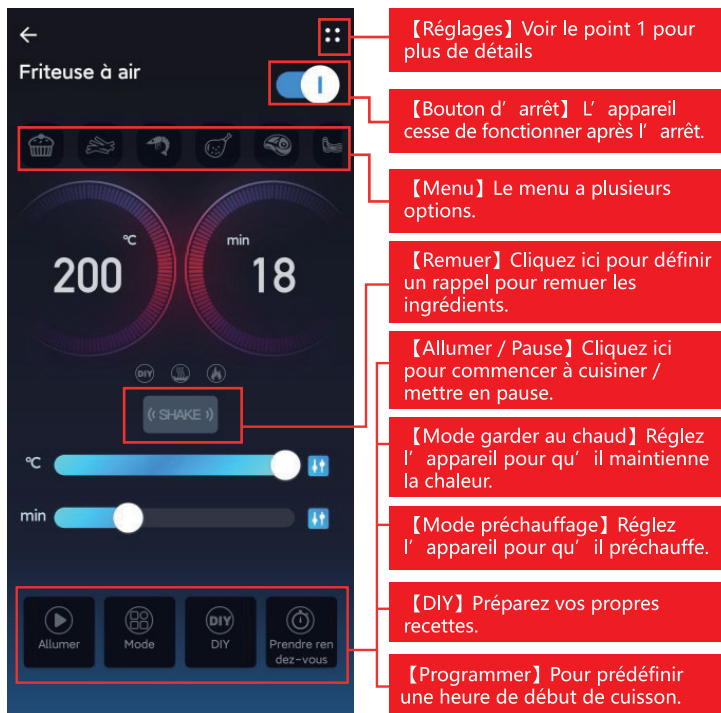


Attendez que la configuration réseau réussisse. Après cela, vous pourrez renommer l'appareil.



Étape 4 : Contrôle de l'appareil

Une fois l'appareil connecté, vous pouvez entrer dans l'écran de contrôle de l'appareil.



【Réglages】 Voir le point 1 pour plus de détails

【Bouton d'arrêt】 L'appareil cesse de fonctionner après l'arrêt.

【Menu】 Le menu a plusieurs options.

【Remuer】 Cliquez ici pour définir un rappel pour remuer les ingrédients.

【Allumer / Pause】 Cliquez ici pour commencer à cuisiner / mettre en pause.

【Mode garder au chaud】 Réglez l'appareil pour qu'il maintienne la chaleur.

【Mode préchauffage】 Réglez l'appareil pour qu'il préchauffe.

【DIY】 Préparez vos propres recettes.

【Programmer】 Pour prédéfinir une heure de début de cuisson.



Gâteaux



Frites



Crevettes



Poulet



Steak



Viandes



Poissons



Maintenir au chaud



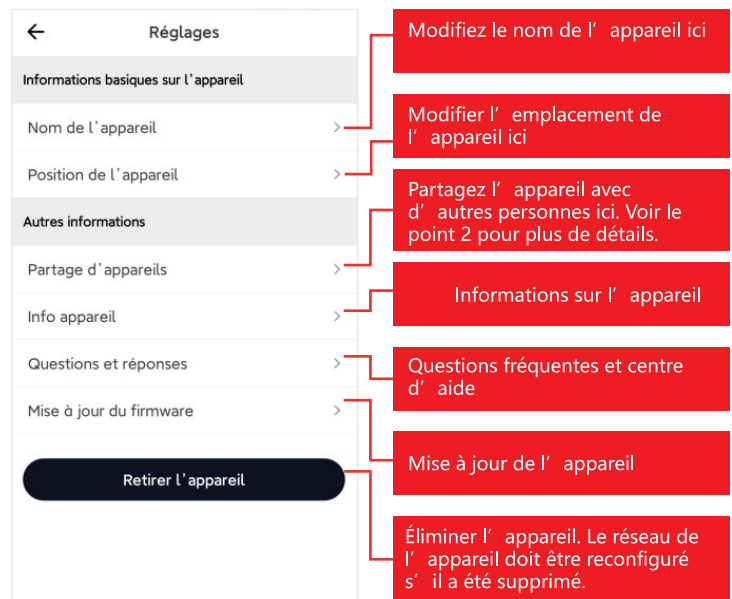
Préchauffage



Mode manuel

Plus de paramètres

1. Cliquez sur le côté droit de l'écran de contrôle pour accéder à la page des paramètres de l'appareil. Vous pouvez modifier le nom et l'emplacement de l'appareil, le partager, etc.



Modifiez le nom de l'appareil ici

Modifier l'emplacement de l'appareil ici

Partagez l'appareil avec d'autres personnes ici. Voir le point 2 pour plus de détails.

Informations sur l'appareil

Questions fréquentes et centre d'aide

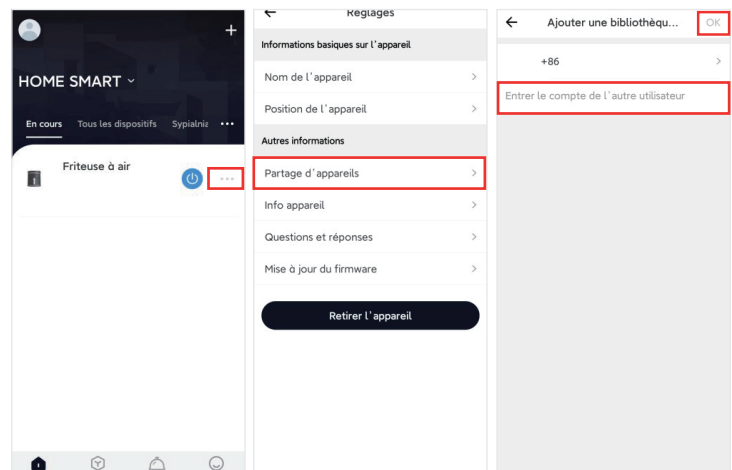
Mise à jour de l'appareil

Éliminer l'appareil. Le réseau de l'appareil doit être reconfiguré s'il a été supprimé.

2. Partage d'appareils - Celui qui partage

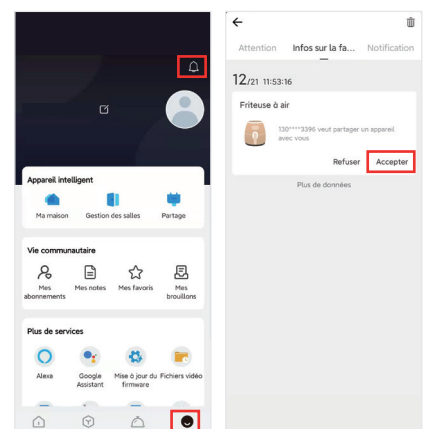
Méthode 1: Sur la page d'accueil de l'application, cliquez sur l'icône « ... » sur le côté droit. Choisissez « Partage d'appareil » dans le menu déroulant et confirmez pour passer à la page de partage de l'appareil. Entrez le compte avec lequel vous souhaitez partager l'appareil et cliquez sur « Enregistrer ». Le nouveau compte pourra utiliser l'appareil après avoir accepté.

Méthode 2: Sur la page de contrôle de l'appareil, cliquez sur l'icône « ⋮ » dans le coin supérieur droit pour entrer dans la page « Plus de paramètres » et sélectionnez « Partage de l'appareil ». Entrez le compte avec lequel vous souhaitez partager l'appareil et cliquez sur « Enregistrer ». Le nouveau compte pourra utiliser l'appareil après avoir accepté.

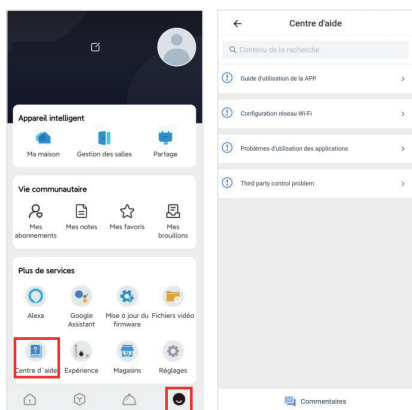


3. Partage d'appareils - L'accepteur

Sur le téléphone avec lequel vous partagez, cliquez sur "Accepter" dans ME (l'icône dans le coin inférieur droit). MESSAGE À LA FAMILLE: l'appareil partagé apparaîtra sur la page d'accueil, cliquez sur "Accepter" pour contrôler l'appareil.



Aide supplémentaire
Si vous rencontrez des difficultés lors de l'utilisation de l'application qui ne peuvent pas être résolus, veuillez visiter le Centre d'aide de l'application pour obtenir plus d'informations. Nous serons très heureux de pouvoir vous aider.



Vous pouvez également scanner le code QR ci-dessous pour accéder au Centre d'aide.



Scannez le code QR pour accéder à d'autres instructions d'utilisation.

Remarque: Certains appareils disposent d'interfaces d'affichage différentes en raison de fonctions différentes.

L'application gratuite « AigoSmart » est compatible avec les appareils mobiles. Les versions d'IOS13.0, Android5.0 (et supérieures) offrent une meilleure expérience.

Le nom que vous donnez à l'appareil sera le nom de la commande vocale sur Amazon ou Google Home plus tard. Après avoir accédé à la page "Plus de paramètres", vous pouvez accéder au "Centre d'aide" pour y trouver les derniers guides d'utilisation. Si votre problème n'y a pas trouvé solution, envoyez-nous un message, nous sommes à votre disposition pour vous offrir le meilleur service.

Querido usuário,

Olá! Bem-vindo ao AIR Smart Air Fryer de Aigosmart! Este produto é apenas para uso doméstico.

Por favor, leia atentamente este manual antes de operar seu produto e manter essas instruções para referência futura.

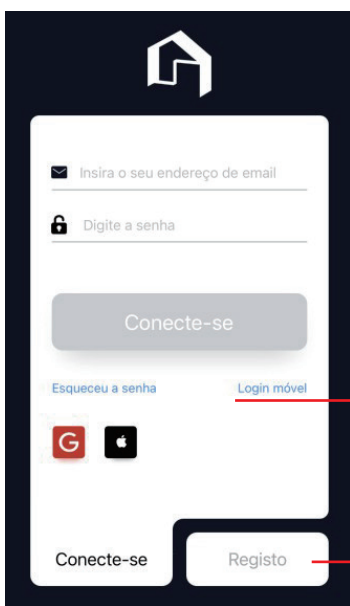
As ilustrações de produtos, ilustrações de function e interfaces de aplicativos são apenas para referência.

Devido à atualização e atualização do produto, ilustrações e objetos podem diferenciar ligeiramente, por favor, em espécie prevalente.

WiFi + Bluetooth Smart Air Fryer Configuração da Configuração de Rede

Etapa 1: Downloads aplicação

Encontre "Aigosmart" na App Store ou no Google Play e faça o download ou digitalize o código QR abaixo para instalar.



Passo 2: Registro de aplicativos / login

Abra "Aigosmart", pressione "Registrar" no canto inferior direito para entrar na tela de registro. Depois de ler e concordar com o contrato de usuário, insira seu e-mail ou número de telefone para se registrar. Se você tiver uma conta Aigosmart, faça o login diretamente.

Mude para o login de e-mail

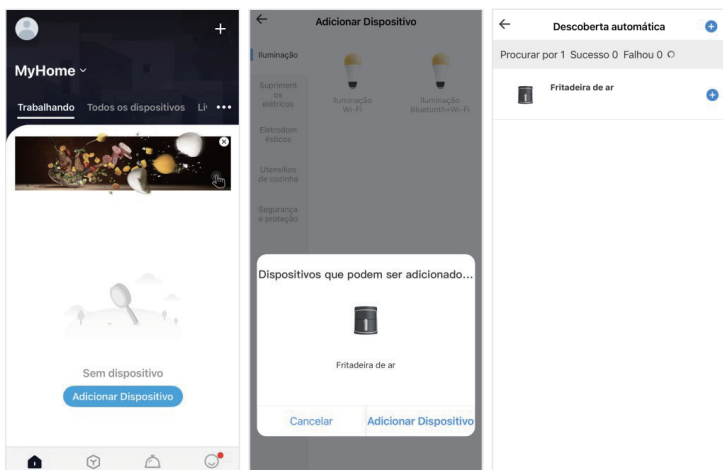
Mude para o visor "Registrar"

Etapa 3: adicionar dispositivos ao Aigosmart

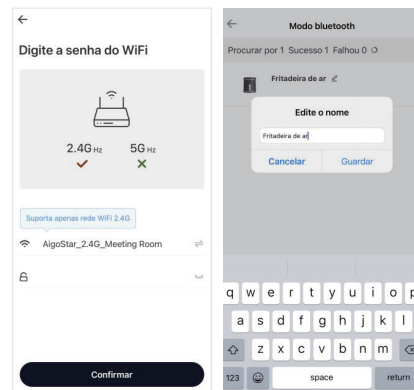
Antes de usar, ative o Bluetooth, verifique sua casa Wi-Fi é 2.4GHz e verifique se o seu celular está conectado. (O dispositivo atual só pode suportar o WiFi de 2.4 GHz, não 5.0GHz WiFi).

Método de configuração de rede 1: Auto Discover

1. Primeiro, alimente o dispositivo, o dispositivo está em modo de configuração de rede como padrão dentro dos 10 minutos após o aparecimento do dispositivo.
2. Abra "Aigosmart", haverá uma solicitação de configuração de rede na página inicial; Ou clique no botão "+" no canto superior direito.



3. Clique em "Adicionar dispositivo", toque no modelo correspondente do produto. Selecione o WiFi e insira sua senha WiFi para inserir o estado de configuração de rede. Mantenha seu roteador, celular e dispositivo o mais próximo possível.



4. Aguarde a configuração da rede para ter sucesso. Depois disso, você pode renomear o dispositivo.

5. Por favor, preencha as operações de configuração de rede acima dentro de 10 minutos após o aparecimento do dispositivo.

Configuração de rede Método 2: Configuração de rede manual Defina o dispositivo para o estado de configuração de rede:

Passo ① para ligar o dispositivo

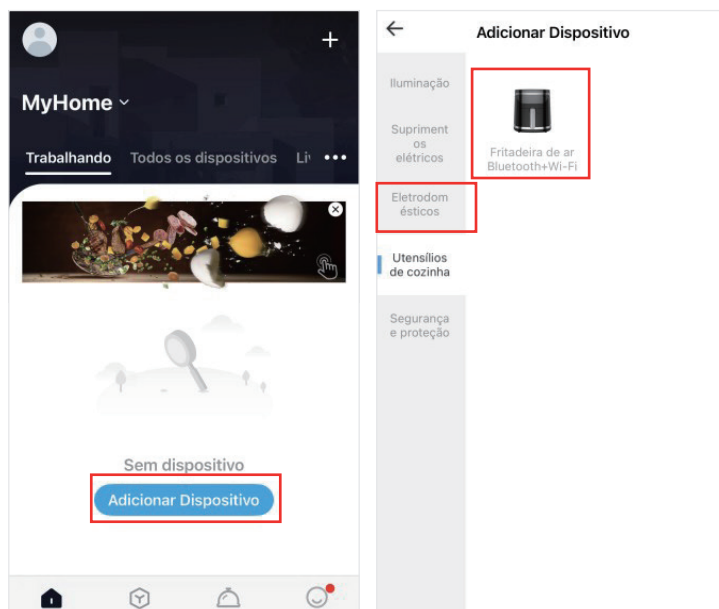
Passo ② Pressione o botão liga / desliga para 5s, confirme se o indicador está piscando rapidamente

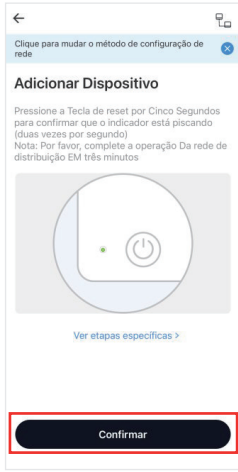


Nota: Confirme se o indicador está piscando rapidamente, se não, corte a energia por 1 minuto e repita essas etapas. Complete as operações de configuração de rede dentro de 3 minutos.

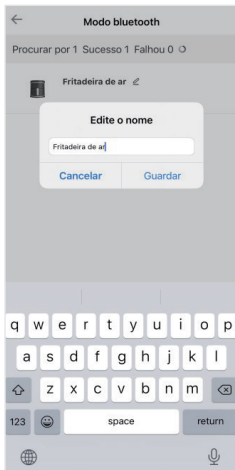
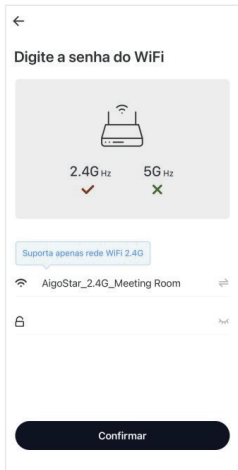
Clique em "Adicionar dispositivo" e toque na categoria de produto correspondente. Selecione o modo de configuração de rede correspondente (escolha primeiro o modo Bluetooth)

Selecione o WiFi e insira sua senha WiFi para inserir o estado de configuração de rede. Mantenha seu roteador, celular e dispositivo o mais próximo possível.





Aguarde a configuração da rede para ter sucesso. Depois disso, pode renomear o dispositivo.



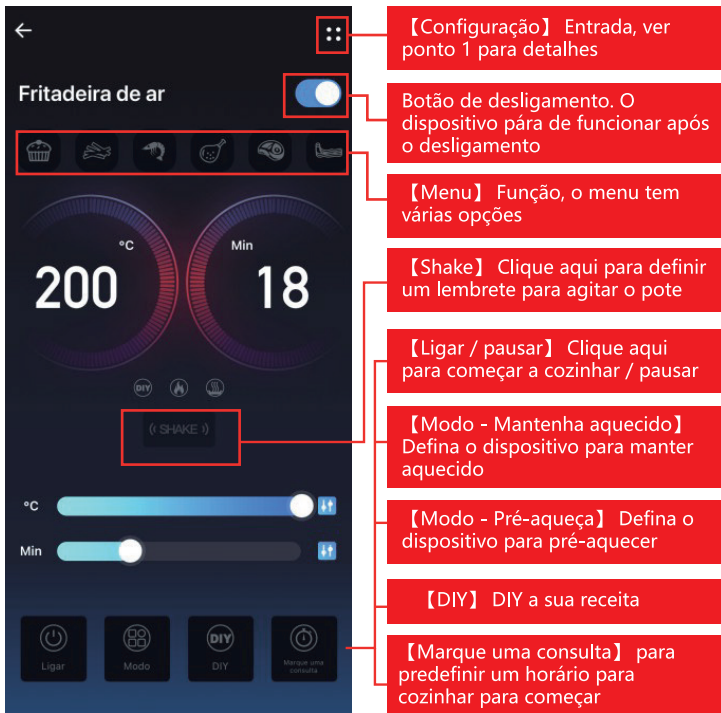
Mais configurações

1. Clique no lado direito da tela de controle para entrar na página Configuração do dispositivo. Você pode alterar o nome e o local do dispositivo, o dispositivo de compartilhamento etc.



Etapa 4: controle de dispositivos

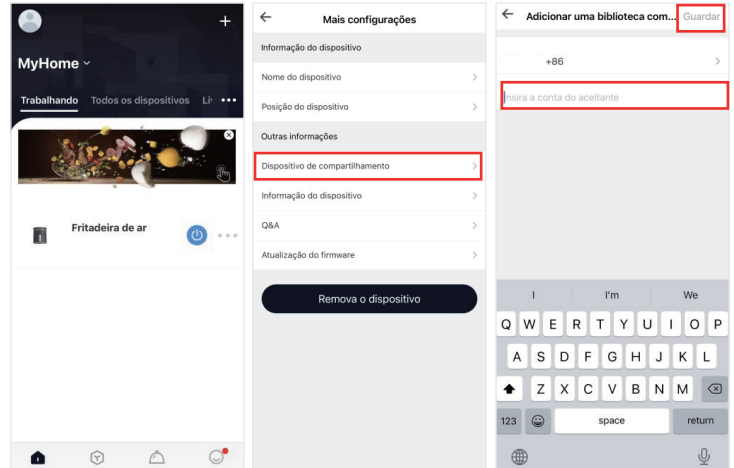
Depois que o dispositivo estiver conectado com sucesso, você pode inserir a tela de controle do dispositivo.



2. Compartilhamento de dispositivos - a parte compartilhando o dispositivo

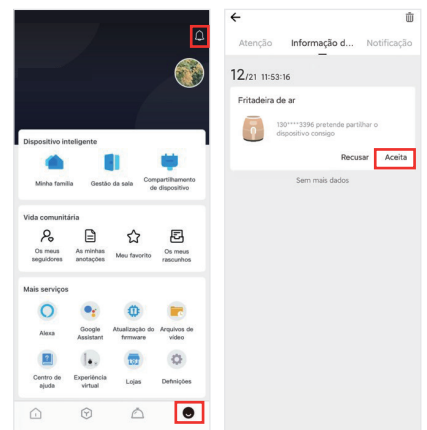
Método 1: Na página inicial do aplicativo, clique em "..." ícone no lado direito do dispositivo, escolha "Dispositivo de compartilhamento" no menu Pull up, confirme para pular para a página de compartilhamento de dispositivos. Digite a conta que você deseja compartilhar e clique no botão "Salvar", a parte compartilhada pode operar o dispositivo após aceito.

Método 2: Na página Controle do Dispositivo, clique em "⋮" ícone no canto superior direito para inserir "mais configurações" da página e selecione "Dispositivo de compartilhamento", insira a conta que você deseja compartilhar e clique no botão "Salvar", Parte compartilhada pode operar o dispositivo após aceito.



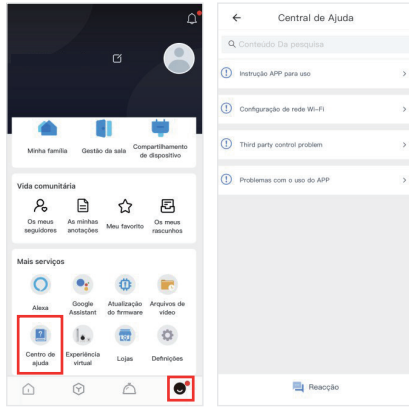
3. Compartilhamento de dispositivos - o aceitador

No telefone, você está compartilhando, clique em "Concordo" em mim (o ícone no canto inferior direito) - Mensagem familiar: O dispositivo compartilhado aparecerá na página inicial, clique em "Concordar" para controlar o dispositivo.



Mais ajuda

Se encontrou um problema usando seu aplicativo que não pode ser resolvido, visite o Centro de Ajuda do aplicativo para feed de volta, onde ficaremos felizes em atendê-lo.



Também pode digitalizar o código QR abaixo para inserir o centro de ajuda.



Digitalize o código QR para acessar mais instruções de operação.

Nota : Alguns dispositivos apresentam diferentes interfaces de exibição devido a diferentes funções.

O aplicativo gratuito "AIGOSMART" é compatível com dispositivos móveis. As versões do iOS13.0 、 Android5.0 (e superior) oferecem uma experiência melhor.

O nome que você dá ao dispositivo será o nome do controle de voz na Amazon ou no Google Home mais tarde. Depois de inserir a página "Mais configurações" , você pode inserir o "Centro de Ajuda" para obter os mais recentes guias de usuário. Se seus problemas não foram resolvidos, deixe um feedback, daremos sinceramente o melhor serviço.



ITALIA MARKET SRL
VIA DELLE INDUSTRIE, 9/1 20883 MEZZAGO(MB), ITALIA
P.IVA: IT10502730962



[HTTP://WWW.AIGOSTAR.COM](http://www.aigostar.com)
MADE IN CHINA